



Российская Федерация
Новгородская область

АДМИНИСТРАЦИЯ ПОДДОРСКОГО МУНИЦИПАЛЬНОГО РАЙОНА

ПОСТАНОВЛЕНИЕ

от 09.02.2024 № 50
с.Поддорье

Об установлении публичного сервитута

Руководствуясь статьей 23, пунктом 1 статьи 39.37, пунктом 4 статьи 39.38, статьей 39.39, пунктом 1 статьи 39.43, статьей 39.45, статьей 39.50 Земельного кодекса Российской Федерации, приказом Росреестра от 19.04.2022 № П/0150 «Об утверждении требований к форме ходатайства об установлении публичного сервитута, содержанию обоснования необходимости установления публичного сервитута», рассмотрев ходатайство от 11.01.2024 г. Публичного акционерного общества «Россети Северо-Запад» ИНН: 7802312751, ОГРН: 1047855175785, публикацию на официальном сайте Администрации Поддорского муниципального района от 26.01.2024 г., схему расположения границ публичного сервитута на кадастровом плане территории, и ввиду отсутствия заявлений иных лиц, являющихся правообладателями земельных участков, об учете их прав (обременений прав), Администрация Поддорского муниципального района **ПОСТАНОВЛЯЕТ:**

1. На основании пункта 1 статьи 39.43 Земельного кодекса РФ, установить публичный сервитут в отношении Публичного акционерного общества «Россети Северо-Запад» ИНН: 7802312751, ОГРН: 1047855175785, для эксплуатации объекта электросетевого хозяйства «**ВЛИ-0,4 кВ Л-1 от КТП-1 «Карабинец»**», согласно сведениям о границах публичного сервитута в отношении земель, государственная собственность на которые не разграничена в кадастровом квартале 53:15:0071201, расположенного по адресу: Российская Федерация, Новгородская область, Поддорский муниципальный район, Белебелковское сельское поселение.

Площадь испрашиваемого публичного сервитута: 300 кв. м.

2. Срок публичного сервитута - 49 (сорок девять) лет.

3. Порядок установления зон с особыми условиями использования территорий и содержание ограничений прав на земельные участки в границах таких зон установлен постановлением Правительства Российской Федерации

от 24.02.2009 №160 «О порядке установления охранных зон объектов электросетевого хозяйства и особых условий использования земельных участков, расположенных в границах таких зон».

4. График проведения работ при осуществлении деятельности по эксплуатации объектов электросетевого хозяйства, для обеспечения которой устанавливается публичный сервитут в отношении земель, указанных в пункте 1 постановления: завершить работы не позднее окончания срока публичного сервитута, установленного пунктом 2 постановления.

5. Владелец публичного сервитута обязан привести земельные участки в состояние, пригодное для их использования в соответствии с разрешенным использованием, в срок не позднее чем три месяца после завершения эксплуатации инженерного сооружения, для эксплуатации которого был установлен публичный сервитут.

6. Утвердить границы публичного сервитута в соответствии с прилагаемым описанием местоположения границ публичного сервитута (приложение №1).

7. Публичный сервитут считается установленным со дня внесения сведений о нем в Единый государственный реестр недвижимости.

8. Плата за публичный сервитут в отношении земельного участка, находящегося в государственной или муниципальной собственности и не обремененного правами третьих лиц, устанавливается в размере 0,01 процента кадастровой стоимости такого земельного участка за каждый год использования этого земельного участка в соответствии с пунктом 4 статьи 39.46 Земельного кодекса Российской Федерации. При этом плата за публичный сервитут, установленный на три года и более, не может быть менее чем 0,1 процента кадастровой стоимости земельного участка, обремененного сервитутом, за весь срок сервитута.

Плата за публичный сервитут в отношении земельных участков, находящихся в частной собственности или находящихся в государственной или муниципальной собственности и предоставленных гражданам или юридическим лицам, определяется в соответствии с пунктом 7 статьи 39.46 Земельного кодекса Российской Федерации.

8.1. Утвердить расчет платы за установленный публичный сервитут, указанный в пункте 1 настоящего постановления в отношении земель, находящихся в государственной или муниципальной собственности и не обремененных правами третьих лиц (приложение №2).

8.2. Плата за публичный сервитут подлежит перечислению единовременным платежом не позднее шести месяцев со дня принятия настоящего постановления.

9. Владелец публичного сервитута вправе приступить к осуществлению публичного сервитута после внесения платы за публичный

сервитут в соответствии с решением об установлении публичного сервитута.

10. Опубликовать настоящее постановление в муниципальной газете «Вестник Поддорского муниципального района» и на официальном сайте администрации муниципального района в информационно-телекоммуникационной сети «Интернет» (<https://admpoddore.gosuslugi.ru/>).

**Глава
муниципального района**



ДОКУМЕНТ ПОДПИСАН
ЭЛЕКТРОННОЙ ПОДПИСЬЮ

Серийный номер сертификата:
2C36AFADDF62E2B0C5CC58893C3BAF57
Владелец: Панина Елена Викторовна
Дата подписания: 09.02.2024 08:52
Срок действия: с 27.12.2022 по 21.03.2024

Е.В. Панина

Приложение №1
к постановлению Администрации
Поддорского муниципального района
от 09.02.2024 №50

Схема границ размещения публичного сервитута

Объект: "ВЛН-0,4 кВ Л-1 КТП-1 "Карбинец"

(наименование объекта)

Местоположение: Новгородская область, Поддорский район, н.п. Кстечки

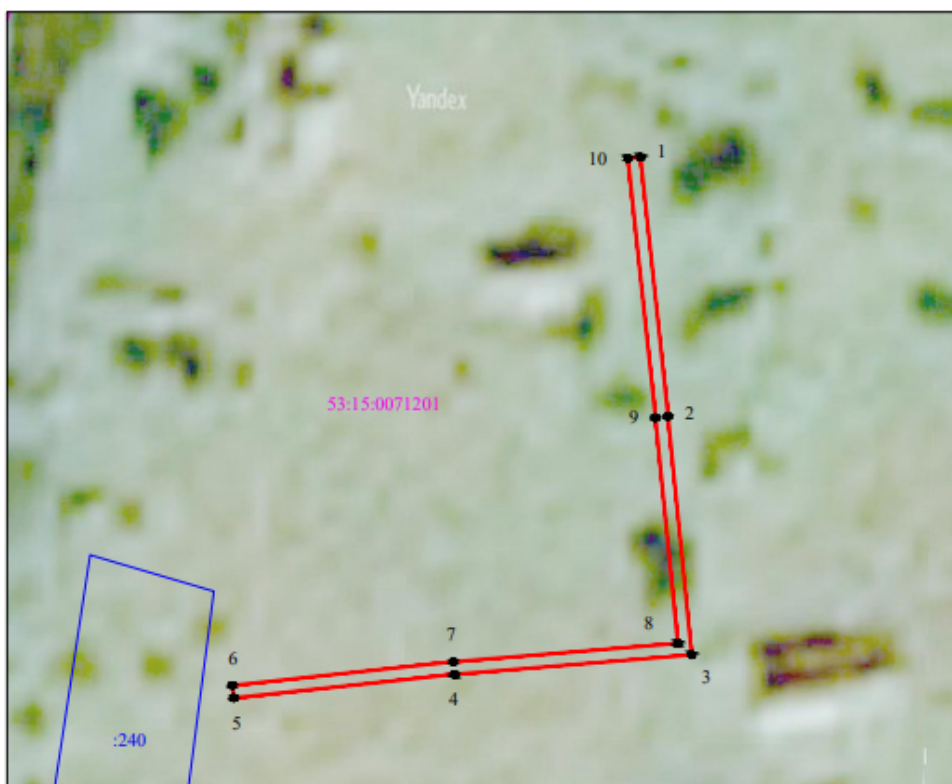
Кадастровые кварталы: 53:15:0071201

Кадастровые номера земельных участков: -






Система координат: МСК-53 (Зона 2);

Каталог координат: Приложение 1

Площадь сервитута: 300 кв.м



Масштаб 1:1 000

- | | |
|---|--|
|  | Используемые условные знаки и обозначения: |
|  | - граница публичного сервитута; |
|  | - граница земельных участков по сведениям ЕГРН; |
|  | - граница кадастровых кварталов по сведениям ЕГРН; |
|  | - характерная точка границ публичного сервитута; |
| 53:15:0071201 | - номер кадастрового квартала по сведениям ЕГРН; |
| :240 | - номер земельного участка по сведениям ЕГРН; |
| 1 | - номер поворотной точки границы публичного сервитута. |

Подпись



/С.И. Лукьянов/

Дата "19" января 2024 г.

Система координат МСК-53, зона 2			
Метод определения координат характерных точек границ - аналитический			
Площадь публичного сервитута 300 кв. м.			
Обозначение характерных точек границы	Координаты, м		Средняя квадратическая погрешность определения координат характерных точек границ
	X, м	Y, м	
1	462 341,52	2 143 934,67	0,1
2	462 300,49	2 143 939,01	0,1
3	462 262,72	2 143 942,75	0,1
4	462 259,63	2 143 905,30	0,1
5	462 255,92	2 143 870,42	0,1
6	462 257,91	2 143 870,21	0,1
7	462 261,63	2 143 905,11	0,1
8	462 264,54	2 143 940,56	0,1
9	462 300,29	2 143 937,02	0,1
10	462 341,31	2 143 932,68	0,1
1	462 341,52	2 143 934,67	0,1

Кадастровый инженер



С.И. Лукьянов

Расчет и внесение платы за установленный публичный сервитут в отношении земель, государственная собственность на которые не разграничена

Размер платы за публичный сервитут в отношении земель в КК 53:15:0071201, предоставленного в целях эксплуатации объекта электросетевого хозяйства «ВЛИ-0,4 кВ Л-1 от КТП-1 «Карабинец» определяется в соответствии со ст. 39.46 Земельного кодекса РФ, Постановлением Министерства строительства, архитектуры и имущественных отношений Новгородской области от 23.11.2022 № 22 «Об утверждении результатов определения кадастровой стоимости земельных участков в составе земель сельскохозяйственного назначения, земель населенных пунктов, земель промышленности, энергетики, транспорта, связи, радиовещания, телевидения, информатики, для обеспечения космической деятельности, обороны, безопасности и иного специального назначения, земель особо охраняемых территорий и объектов, земель водного фонда, земель лесного фонда, земель запаса, земельных участков, категория которых не установлена, расположенных на территории Новгородской области, и среднего уровня кадастровой стоимости земель сельскохозяйственного назначения, земель населенных пунктов, земель промышленности, энергетики, транспорта, связи, радиовещания, телевидения, информатики, для обеспечения космической деятельности, обороны, безопасности и иного специального назначения, земель особо охраняемых территорий и объектов, земель водного фонда, земель лесного фонда, земель запаса, земельных участков, категория которых не установлена, по муниципальным районам (муниципальным округам, городскому округу) Новгородской области».

$РП = УПКС \times S \times 0,01\% \times T$ где:

РП – размер платы за публичный сервитут (руб.);

УПКС – средний уровень кадастровой стоимости одного квадратного метра земли по Поддорскому муниципальному району, утвержденный в соответствии со статьей 66 Земельного кодекса Российской Федерации (руб.);

S – площадь земель (кв. м);

T – установленный срок публичного сервитута.

Средний УПКС в КК 53:15:0071201 - 170,78 руб./кв.м, для категории земель - земли населенных пунктов.

Кадастровый номер земельного участка	Общая площадь земельных участков	Площадь земельных участков, обремененных	Кадастровая стоимость земельного	Удельный показатель кадастровой стоимости	Процент от кадастровой стоимости	Срок публичного сервитута	Размер платы за весь срок публичного сервитута
--------------------------------------	----------------------------------	--	----------------------------------	---	----------------------------------	---------------------------	--

	в, (кв. м)	сервитута м, (кв. м)	участка, (руб.)	земельных участков, руб./кв. м	и земельны х участков , (%)	(лет)	(руб.) (гр.3×гр.5×гр .6×гр7)
1	2	3	4	5	6	7	8
53:15:0071201		300		170,78	0,01	49	251,04
ИТОГО:							251,04

Размер платы за весь срок сервитута – 251,04 руб. (двести пятьдесят один рубль 04 копейки)

Плата за публичный сервитут вносится по следующим реквизитам:
УФК ПО НОВГОРОДСКОЙ ОБЛАСТИ (АДМИНИСТРАЦИЯ
ПОДДОРСКОГО МУНИЦИПАЛЬНОГО РАЙОНА, л/с 04503012680)
175260 Новгородская область, с.Поддорье, ул.Октябрьская, д.26
ИНН 5314000522 / КПП 531401001

Отделение Новгород Банка России //УФК по Новгородской области
г.Великий Новгород
р/сч 03100643000000015000
к/сч 40102810145370000042
БИК 014959900
ОКТМО 49634402
л/с 04503012680
КБК 30011105313050000120

Плата по соглашениям об установлении сервитута, заключенным органами местного самоуправления муниципальных районов, органами местного самоуправления сельских поселений, государственными или муниципальными предприятиями либо государственными или муниципальными учреждениями в отношении земельных участков, государственная собственность на которые не разграничена и которые расположены в границах сельских поселений и межселенных территорий муниципальных районов.