

**Общество с ограниченной ответственностью
«Лидер - Проект»**

**Заключение по результатам обследования
строительных конструкций многоквартирного жилого дома
по адресу: Новгородская область, Поддорский район,
с. Поддорье, ул. Октябрьская, д.14**

ТО – 23.10.22

Том 1



г. Великий Новгород
2022 год

ООО «Лидер-Проект»

Адрес: 173001, РФ, Новгородская обл.,
г. Великий Новгород,
ул. Б.- Конюшенная, д.5а, оф. 7

ЗАКЛЮЧЕНИЕ ПО РЕЗУЛЬТАТАМ ОБСЛЕДОВАНИЯ

строительных конструкций многоквартирного жилого дома
по адресу: Новгородская область, Поддорский район,
с. Поддорье, ул. Октябрьская, д.14

ТО – 23.10.22

Том 1

Генеральный директор
ООО «Лидер-Проект»:
А.О. Рубцов
_____ 2022 г



Главный конструктор
ООО «Лидер-Проект»:
И.В.Куликов
« » _____ 2022 г

						ТО – 23.10.22	Лист
						Обследование строительных конструкций многоквартирного жилого дома	
Изм.	Колуч	Лист	N док.	Лист	Дата	Новгородская область, Поддорский р-н, с. Поддорье, ул. Октябрьская д.14	2

г. Великий Новгород
2022 год

Содержание

1.	ОБЪЕКТ ОБСЛЕДОВАНИЯ И ДАННЫЕ О ЗАКАЗЧИКЕ.....	5
2.	ОСНОВАНИЕ ДЛЯ ПРОВЕДЕНИЯ ОБСЛЕДОВАНИЯ.....	5
3.	ЭКСПЕРТНАЯ ОРГАНИЗАЦИЯ	5
4.	СВЕДЕНИЯ О РАССМОТРЕННЫХ В ПРОЦЕССЕ ОБСЛЕДОВАНИЯ ДОКУМЕНТАХ.....	6
5.	ЦЕЛИ И СОДЕРЖАНИЕ ОБСЛЕДОВАНИЯ	7
6.	КРАТКОЕ ОПИСАНИЕ ЗДАНИЯ	8
7.	РЕЗУЛЬТАТЫ ПРОВЕДЕННОГО ОБСЛЕДОВАНИЯ.....	9
8.	ЗАКЛЮЧЕНИЕ ПО РЕЗУЛЬТАТАМ ОБСЛЕДОВАНИЯ	12
9.	УКАЗАНИЯ И РЕКОМЕНДАЦИИ ПО ОБЕСПЕЧЕНИЮ БЕЗОПАСНОЙ ЭКСПЛУАТАЦИИ.....	16
Приложение А	Ведомость дефектов и повреждений	18
Приложение Б	Карты дефектов и повреждений	36
Приложение В	Копия свидетельства СРО.....	39
Приложение Г	Нормативно-техническая документация, использованная при обследовании	45
Приложение Д	Технический паспорт здания	

							ТО – 23.10.22	Лист
							Обследование строительных конструкций многоквартирного жилого дома	
Изм.	Копуч.	Лист	№ док.	Лист	Дата		Новгородская область, Поддорский р-н, с. Поддорье, ул. Октябрьская д.14	3

СОСТАВ ПРОЕКТНОЙ ДОКУМЕНТАЦИИ

№ п/п	Номер раздела	Содержание раздела	Примечание
1	ТО-22.10.22	Заключение по результатам обследования	

Сведения о соблюдении требований, норм, правил, инструкций и государственных стандартов

Настоящая документация разработана в соответствии с действующими нормами, инструкциями и государственными стандартами, в том числе по взрывной и пожарной безопасности.

При соблюдении заказчиком и подрядными строительными организациями проектных решений обеспечивается безопасное выполнение строительно-монтажных работ.

Генеральный директор



Рубцов А.О.

						ТО – 23.10.22	Лист
						Обследование строительных конструкций многоквартирного жилого дома	
Изм.	Колуч	Лист	№ док.	Лист	Дата	Новгородская область, Поддорский р-н, с. Поддорье, ул. Октябрьская д.14	4

1. ОБЪЕКТ ОБСЛЕДОВАНИЯ И ДАННЫЕ О ЗАКАЗЧИКЕ

Объект обследования:

Объект обследования – здание многоквартирного жилого дома в с. Поддорье.
Здание двухэтажное с без техподполья со скатной кровлей.

Дата проведения натурного обследования – октябрь 2022 года.

Заключение по результатам обследования распространяется на несущие и ограждающие конструкции здания.

Заказчик:

Администрация Поддорского муниципального района

2. ОСНОВАНИЕ ДЛЯ ПРОВЕДЕНИЯ ОБСЛЕДОВАНИЯ

Договор № 23/2022 от «03» октября 2022 года, заключенный между «Заказчиком», в лице Главы муниципального района Паниной Елены Викторовны и «Исполнителем» ООО «Лидер-Проект» в лице Генерального директора Антона Олеговича Рубцова.

3. ЭКСПЕРТНАЯ ОРГАНИЗАЦИЯ

Общество с ограниченной ответственностью «Лидер-Проект».

Почтовый адрес: 173001, Российская Федерация, Новгородская обл., г. Великий Новгород, ул. Б.-Конюшенная, д. 5а

Адрес электронной почты: liderproject53@yandex.ru

Компания является членом некоммерческого партнерства Саморегулируемой организации проектировщиков «СтройПроект» и осуществляет свою деятельность на основании свидетельства СРО №СРО-П-170-16032012 от 06 сентября 2013 года. Копия свидетельства СРО, позволяющего производить обследование данного уровня, приведена в приложении В.

ТО – 23.10.22

Обследование строительных конструкций многоквартирного жилого дома

Лист

Новгородская область, Поддорский р-н, с. Поддорье, ул. Октябрьская д.14

5

Изм.	Колуч.	Лист	№ док.	Лист	Дата

3.2. Данные о применяемом оборудовании

Оборудование и инструменты. Таблица 1.

№ п/п	Наименование	Назначение	Поверка
1	Лазерный дальномер «Zeiko Disto A3»	Определение расстояний от 0,05 до 100,0м.	Сертификат №520, действителен до 20.12.2022г.
2	Фотоаппарат Canon Zoom Zens4xOptical 12/1 MeGa Pixels 1:2,8:5,9 Power Shot A1200HD	Фиксирование повреждений элементов конструкций	Не поверяется
3	Фонарь «Vorb»	Освещение	Не поверяется
4	Видеокамера Panasonic HDC-SD40 Full –HiD 1920x1080	Фиксация повреждений элементов конструкций на диск	Не поверяется
5	Рулетка, 10м	Определение линейных размеров	Не поверяется

4. СВЕДЕНИЯ О РАССМОТРЕННЫХ В ПРОЦЕССЕ ОБСЛЕДОВАНИЯ ДОКУМЕНТАХ

Документация на здание была предоставлена в следующем составе (Таблица 2).

Сведения о рассмотренных документах. Таблица 2.

№ п/п	Наименование документа	Шифр	Примечание
1.	Поэтажные планы БТИ		да
2	Проектная документация		нет
3	Заключения ранее проводимых работ		нет
4.	Сведения о проведенных ремонтах		нет

ТО – 23.10.22

Обследование строительных конструкций многоквартирного жилого дома

Новгородская область, Поддорский р-н, с. Поддорье, ул. Октябрьская д.14

Лист

6

5. ЦЕЛИ И СОДЕРЖАНИЕ ОБСЛЕДОВАНИЯ

Цель обследования:

- Определение мест, нуждающихся в ремонтных работах, определение перечня ремонтных работ для поддержания здания в удовлетворительном состоянии, определение объемов работ.
- Оценка соответствия объекта обследования предъявляемым к нему требованиям нормативно-технической документации
- Натурное обследование состояния строительных конструкций здания.
- Выявление дефектов и оценка их влияния на несущую способность отдельных конструкций и здания в целом.
- Оценка технического состояния конструктивных элементов здания.
- Составление заключения по результатам обследования технического состояния конструкций.

Состав работ:

- определение объемно-планировочного и конструктивного решения здания;
- составление планов;
- визуальный осмотр конструкций на предмет выявления дефектов и повреждений;
- составление карты дефектов и повреждений с фотофиксацией;
- анализ полученных результатов;
- подготовка выводов и заключения по результатам обследования;
- составление указаний и рекомендаций по обеспечению безопасной эксплуатации здания.

Выводы и заключение, представленные в настоящем отчете, соответствуют состоянию объекта на момент обследования – октябрь 2022 г.

6. КРАТКОЕ ОПИСАНИЕ ЗДАНИЯ

6.1. Объёмно-планировочное решение здания

Год постройки-1973г

Здание 2-х этажное, состоящее из двух блоков прямоугольной формы

Полезная площадь здания 385,2 м.кв

Жилая площадь 257.9 м.кв

Кол-во квартир -8

Высота этажа – 2,45 м.

Техподполье отсутствует

ТО – 23.10.22

Обследование строительных конструкций многоквартирного жилого дома

Лист

7

Изм.	Колум.	Лист	№ док.	Лист	Дата

Новгородская область, Поддорский р-н, с. Поддорье, ул. Октябрьская д.14

Для описания здания введена система координатных осей 1–3/А–Д.

Планы здания – см. приложение Б.

Связь между первым и вторым этажом осуществляется через две лестницы: в осях 3/ А-Д . Доступ в чердачное пространство обеспечивается через люк,

Здание без техподполья.

Здание частично отапливаемое. Среда неагрессивная.

6.2. Конструктивное решение здания

По конструктивной схеме здание - с продольными и поперечными несущими стенами.

В техническом плане указаны железобетонные перекрытия над первым и вторым этажом. По факту перекрытия деревянные. Состоящие из деревянных балок, досок и щитов со шлаковым утеплителем.

Фундаменты- ленточные сборные железобетонные из бетонных блоков, высота фундаментных блоков 50 см.

Стены:

- наружные стены толщиной 510 мм; выполнены из рядового полнотелого кирпича. Облицованные силикатным кирпичем.

- внутренние несущие 380 мм -из рядового полнотелого кирпича.

- перегородки дощатые

Перекрытия и покрытие -деревянные

Кровля скатная , покрытие -шифер.

Заполнение проемов: деревянные окна и двери, а также пластиковые окна со стеклопакетами.

6.3 Инженерные системы здания

Система отопления

Отопление здания -печное.

Система вентиляции естественная. Через вытяжные каналы в стенах.

Энергоснабжение от трансформаторной подстанции.

Электропроводка в здании алюминиевая.

Система канализации.

Сбор канализационных стоков осуществляется в выгребные ямы (накопители)

							10.25.19.22	
Обследование строительных конструкций многоквартирного жилого дома								
Новгородская область, Поддорский р-н, с. Поддорье, ул. Октябрьская д.14								
Изм.	Копум.	Лист	№ док.	Лист	Дата			

7. РЕЗУЛЬТАТЫ ПРОВЕДЕННОГО ОБСЛЕДОВАНИЯ

7.1. Результаты натурного обследования.

Сводная ведомость дефектов и повреждений строительных конструкций представлена в таблице 4

Сводная ведомость дефектов и повреждений строительных конструкций фундаментов и стен. Таблица 4.

№ п/п	Наименование конструкции, системы	Тип дефекта	Категория технического состояния строительных конструкций по СП-13-102-2003	Причина возникн. дефекта (повреждения)
1	Наружные стены	. п. 1 Недостаточные теплоизолирующие свойства наружных стен п.2 Выветривание кладки, трещины в кладке. Силовые трещины в несущих стенах. Обрушение части стены над фундаментными блоками, замачивание стен, разрушение гидроизоляции между стеной и фундаментом. Трещины , разрушение кладки под перемычками на окнах.	Ограниченно работоспособное	п 1 При проектировании и строительстве здания действовали другие нормы. п.2 Постоянное намокание стен вследствие неорганизованного водоотвода стоков с кровли. Протечки кровли, аварийное состояние карнизных свесов. Длительный срок эксплуатации. Отсутствие наблюдений. Несвоевременное проведение планово-предупредительных и капитальных ремонтов. Отсутствие отмостки и дренажа.
2	Внутренние стены и перегородки	Развитие плесени и грибков на поверхностях. Трещины в перегородках. Силовые трещины в несущих стенах. Отслоение штукатурки и лк покрытия. Отхождение стен входных групп и лестничных клеток от основных стен здания.	аварийное	Морозное пучение грунтов под фундаментными блоками, отсутствие гидроизоляции между фундаментами и стенами. Повышенная влажность в помещениях, замачивание стен дождевыми стоками, плохая вентиляция в помещениях, промерзание стен в зимнее время (образование конденсата на стенах),
3	Цоколь	Отслоение защитного слоя штукатурки от цоколя, отслоение кирпичной кладки, разрушение кирпичной кладки. разрушение гидроизоляции между стеной и фундаментом	Ограниченно работоспособное	Длительный срок эксплуатации. Отсутствие наблюдений. Несвоевременное проведение планово-предупредительных и капитальных ремонтов.
4	Отмостка	Отсутствует	Ограниченно работоспособное	Длительный срок эксплуатации. Отсутствие наблю-

ТО – 23.10.22

Обследование строительных конструкций многоквартирного жилого дома

Лист

Изм.	Копуч.	Лист	№ док.	Лист	Дата	Новгородская область, Поддорский р-н, с. Поддорье, ул. Октябрьская д.14
------	--------	------	--------	------	------	---

9

				дений. Несвоевременное проведение планово-предупредительных и капитальных ремонтов.
5	Входные группы	Разрушение деревянных дверных коробок, дверей, трещины в стенах над входными группами	Ограниченно работоспособное	Длительный срок эксплуатации. Отсутствие наблюдений. Несвоевременное проведение планово-предупредительных и капитальных ремонтов.
6	Лестница, лестничные клетки	Наблюдается критический износ и провис лестничных площадок, Разрушение конструкции площадок. Отхождение лестничных маршей от стены здания.	Аварийное	Подвижки фундаментов в связи с морозным пучением грунтов, намокание и промерзание стен. Длительный срок эксплуатации. Отсутствие наблюдений. Несвоевременное проведение планово-предупредительных и капитальных ремонтов.
7	Полы первого этажа	Наблюдается частичное разрушение напольных покрытий, сгнившие балки пола, поражение жуком короедом, плесень. Разрушение опорных столбов под балками	Аварийное	Ввиду отсутствия отмотки и дренажа происходит намокание грунтов под полом первого этажа. Образуется плесень, грибок, разрушение балок и деревянного покрытия пола. Длительный срок эксплуатации. Отсутствие наблюдений. Несвоевременное проведение планово-предупредительных и капитальных ремонтов.
8	Межэтажные перекрытия	Провисание балок перекрытия. Силовые трещины в перекрытиях, Отсутствие утепления. Обрушение части перекрытия в жилых комнатах. Плесень и грибок на потолках	Аварийное	Повышенная влажность в помещениях, замачивание стен и межэтажных перекрытий дождевыми стоками, плохая вентиляция в помещениях, промерзание стен и перекрытий в зимнее время (образование конденсата на стенах и перекрытиях), Несвоевременное проведение планово-предупредительных и капитальных ремонтов. Длительный срок эксплуатации. Не соответствие федеральному закону от 22.07.2008 N 123-ФЗ (ред. от 29.07.2017) «Технический регламент о требованиях пожарной безопасности» (с изменениями на 29 июля 2017 года) существующие деревянные конструкции чердачного пространства и перекрытий недостаточно защищены от воздействия огня, что не допустимо в многоквартирных жилых до-

ТО – 23.10.22

Обследование строительных конструкций многоквартирного жилого дома

Лист

Изм. Копуч. Лист N док. Лист Дата Новгородская область, Поддорский р-н, с. Поддорье, ул. Октябрьская д.14

10

				мах.
9	Электропроводка	Электропроводка алюминиевая, в некоторых квартирах наблюдается нарушение изоляции проводов, некачественные соединения и розетки. При сильных дождях происходят короткие замыкания в связи с намоканием стен.	Аварийное	Согласно действующим нормам алюминиевая проводка допускается, но сечение проводов должно быть увеличено. Либо замена марки кабеля на ВВГ НГ.
10	Канализация	Протечки канализационных стояков	Ограниченно работоспособное	Не своевременное проведение планово-предупредительных и капитальных ремонтов.
11	Отопление	Система отопления не эффективна, отсутствие печей в нежилых квартирах. Трещины в кладке печей.	Ограниченно работоспособное	Необходим расчет и проектирование всей системы отопления.
12	Система вентиляции	Система не выдает необходимое кол-во воздухообмена в помещениях. Местами диффузоры зашиты (заклеены), забиты грязью. Выходы вентканалов на кровлю частично разрушены	Неработоспособное	Длительный срок эксплуатации. Отсутствие наблюдений. Несвоевременное проведение планово-предупредительных и капитальных ремонтов.
13	Заполнение проемов	Деревянные окна и двери имеют большой износ, щели в примыканиях. Не соответствие ширины дверных проемов (ФЗ от 10.07.2012 N 117-ФЗ)	Ограниченно работоспособное	Длительный срок эксплуатации. Отсутствие наблюдений. Несвоевременное проведение планово-предупредительных и капитальных ремонтов.
14	Окна	Трещины в стеклах. Подоконные отливы деформированы и имеют большой износ.	Ограниченно работоспособное	Длительный срок эксплуатации. Отсутствие наблюдений. Несвоевременное проведение планово-предупредительных и капитальных ремонтов.
15	Карнизные свесы	Разрушение карнизных свесов.	аварийное	Не своевременное проведение планово-предупредительных и капитальных ремонтов. Отсутствие организованного водостока, нарушение гидроизоляции покрытия кровли.
16.	Кровля	Покрытие кровли (шифер) изношен. Дыры в покрытие кровли, Нарушение гидроизоляции подкровельного пространства. Стропильная система имеет следы гниения и поражения жуком короедом. Не соответствие федеральному закону от 22.07.2008 N 123-ФЗ (ред. от 29.07.2017) «Технический регламент о требованиях пожарной безопасности»	Аварийное	Не своевременное проведение планово-предупредительных и капитальных ремонтов. Отсутствие организованного водостока, нарушение гидроизоляции покрытия кровли. Отсутствие огнебиозащиты

ТО – 23.10.22

Обследование строительных конструкций многоквартирного жилого дома

Лист

Новгородская область, Поддорский р-н, с. Поддорье, ул. Октябрьская д.14

11

Изм. Копия Лист N док. Лист Дата

8. ЗАКЛЮЧЕНИЕ ПО РЕЗУЛЬТАТАМ ОБСЛЕДОВАНИЯ

Выводы по результатам обследования строительных конструкций здания:

1) Основным негативным фактором, влияющим на состояние несущих конструкций здания, является не соответствие требованиям, нормам и правилам при строительстве жилого дома. Фундаменты здания мелкозаглубленные, отсутствие утепления цоколя и отмостки, а также отсутствие дренажа и нормального уклона для организации отвода ливневых вод приводит к подвижкам фундамента в весенне-зимний период, в связи с морозным пучением грунтов. Образуются силовые трещины в стенах, разрушение кладки, намокание стен (ввиду отсутствия гидроизоляции между фундаментом и стеной).

Покрытие кровли (шифер) изношен, местами наблюдается его частичное отсутствие. По всему периметру кровли наблюдается разрушение карнизных свесов. Состояние покрытия кровли, карнизных свесов **-аварийное**. В соответствии с Федеральным законом от 22.07.2008 N 123-ФЗ (ред. от 29.07.2017) «Технический регламент о требованиях пожарной безопасности» (с изменениями на 29 июля 2017 года) существующие деревянные конструкции чердачного пространства и перекрытий недостаточно защищены от воздействия огня, что не допустимо в многоквартирных домах.

2) Отмостка вокруг здания отсутствует. Вследствие этого вода попадает в пространство между землей и полом здания происходит намокание и гниение половых балок первого этажа, разрушение опорных столбов половых балок первого этажа. Цоколь здания постепенно разрушается и обрастает мхом от воздействия влаги.

3) Кирпичная кладка цоколя здания имеет значительные разрушения. Кирпичи вываливаются из кладки, наблюдаются трещины. Гидроизоляция между фундаментными блоками отсутствует, вследствие чего кирпич намокает в зимний период образуется морозное пучение кладки, что приводит к разрушению кирпичной кладки

ТО – 23.10.22

Обследование строительных конструкций многоквартирного жилого дома

Новгородская область, Поддорский р-н, с. Поддорье, ул. Октябрьская д.14

Лист

12

Изм.	Копч.	Лист	№ док.	Лист	Дата
------	-------	------	--------	------	------

4) На наружных стенах по всей площади наблюдается выветривание раствора из швов кладки, трещины в стенах, разрушение кирпичной кладки. Причиной дефекта является подвижки фундаментов в зимне-весенний период, низкое качество раствора использованного при возведении кирпичной кладки, намокание стен атмосферными осадками вследствие отсутствия организованного водостока и аварийным состоянием кровли.

5) Потолки (межэтажные перекрытия) помещений имеют трещины, критичные прогибы, обрушения, отслоение штукатурного слоя, частичное отсутствие утеплителя. В помещениях наблюдаются следы протечек с кровли и очаги плесени. Плесень на стенах и потолках вызывает аллергические заболевания (бронхиальная астма, аллергический конъюнктивит, ринит), злокачественные образования, болезни дыхательных путей, тонзиллит, бронхит, пневмония). **Очаги поражения плесенью являются прямой угрозой жизни и здоровью проживающих в данном многоквартирном доме людей.**

6) Лестница, лестничные площадки. Наблюдается критический износ и провис лестничных площадок, Разрушение конструкции площадок. Происходит отхождение лестничных маршей от стены здания. Причиной дефекта является подвижки фундаментов в зимне-весенний период, не своевременное проведение планово-предупредительных и капитальных ремонтов. **Состояние лестниц, лестничных площадок аварийное, в любое время конструкции площадок могут обрушиться, что является прямой угрозой жизни и здоровью проживающих в данном многоквартирном доме людей.**

7) Заполнение проемов

В здании частично заменены деревянные окна на пластиковые стеклопакеты.

Разрушенные деревянные оконные блоки не обеспечивают герметичности помещения, частично деформированы, имеются щели в примыканиях, лако - красочное покрытие отслоилось, в стеклах трещины.

Двери – деревянные и металлические. Имеются щели в примыканиях, лако - красочное покрытие отслоилось, дверные петли провисли.

Ограждающие конструкции здания не обеспечивают требуемый уровень энергосбережения.

8) На внутренних стенах и перегородках видны протечки с кровли, отслоение штукатурного слоя, трещины в кладке, очаги поражения плесенью. Данный дефект вызван протеканием кровли, промерзанием стен, отсутствие нормального воздухообмена.

ТО – 23.10.22

Обследование строительных конструкций многоквартирного жилого дома

Новгородская область, Поддорский р-н, с. Поддорье, ул. Октябрьская д.14

Лист

13

Изм.	Копуч.	Лист	№ док.	Лист	Дата
------	--------	------	--------	------	------

9) Расчет сопротивления теплопередаче ограждающей конструкции

Теплотехнический расчёт ограждающей конструкции выполнен

по СНиП 23-02-2003 «Тепловая защита зданий», СП 23-101-2004 «Проектирование тепловой защиты зданий»,

СНиП 23-01-99* «Строительная климатология»,

Проверить конструкцию наружной стены в многоквартирном жилом доме расположенном в с. Поддорье (зона влажности — Нормальная).

Расчетная температурой наружного воздуха в холодный период года, $t_{ext} = -27 \text{ }^\circ\text{C}$;

Расчетная средняя температура внутреннего воздуха здания, $t_{int} = 20 \text{ }^\circ\text{C}$;

Средняя температура наружного воздуха отопительного периода, $t_{ht} = -2.3 \text{ }^\circ\text{C}$;

Продолжительность отопительного периода, $z_{ht} = 221 \text{ сут.}$;

Нормальный влажностный режим помещения и условия эксплуатации ограждающих конструкций — Б.

Коэффициент, учитывающий зависимость положения наружной поверхности ограждающих конструкций по отношению к наружному воздуху, $n = 1$;

Коэффициент теплоотдачи наружной поверхности ограждающей конструкции, $\alpha_{ext} = 23 \text{ Вт}/(\text{м}^2 \cdot \text{ }^\circ\text{C})$;

Коэффициент теплоотдачи внутренней поверхности ограждающей конструкции, $\alpha_{int} = 8.7 \text{ Вт}/(\text{м}^2 \cdot \text{ }^\circ\text{C})$;

Нормируемый температурный перепад, $\Delta t_n = 4.5 \text{ }^\circ\text{C}$;

Нормируемое значение сопротивления теплопередаче, $R_{req} = 2.678 \text{ м}^2 \cdot \text{ }^\circ\text{C}/\text{Вт}$;

№	Наименование, плотность	λ , Вт/(м·°C)	t, мм
1	Силикатного на цементно-песчаном растворе (ГОСТ 379), 1800 кг/м ³	0.87	510

Суммарная толщина конструкции, $\sum t = 510 \text{ мм}$;

Фактическое сопротивление теплопередаче, $R_{факт} = 0.894 \text{ (м}^2 \cdot \text{ }^\circ\text{C})/\text{Вт}$;

Сопротивление теплопередаче ограждающей конструкции недостаточно!

Расчет требуемой толщины утеплителя

						ТО – 23.10.22	Лист
						Обследование строительных конструкций многоквартирного жилого дома	
Изм.	Копуч.	Лист	N док.	Лист	Дата	Новгородская область, Поддорский р-н, с. Поддорье, ул. Октябрьская д.14	14

Необходимо определить требуемую толщину слоя утеплителя в конструкции наружной стены в многоквартирном жилом доме расположенном в с. Поддорье. (зона влажности — Нормальная).

Расчетная температурой наружного воздуха в холодный период года, $t_{ext} = -27 \text{ }^\circ\text{C}$;

Расчетная средняя температура внутреннего воздуха здания, $t_{int} = 20 \text{ }^\circ\text{C}$;

Средняя температура наружного воздуха отопительного периода, $t_{ht} = -2.3 \text{ }^\circ\text{C}$;

Продолжительность отопительного периода, $z_{ht} = 221 \text{ сут.}$;

Нормальный влажностный режим помещения и условия эксплуатации ограждающих конструкций — Б.

Коэффициент, учитывающий зависимость положения наружной поверхности ограждающих конструкций по отношению к наружному воздуху, $n = 1$;

Коэффициент теплоотдачи наружной поверхности ограждающей конструкции, $\alpha_{ext} = 23 \text{ Вт}/(\text{м}^2 \cdot \text{ }^\circ\text{C})$;

Коэффициент теплоотдачи внутренней поверхности ограждающей конструкции, $\alpha_{int} = 8.7 \text{ Вт}/(\text{м}^2 \cdot \text{ }^\circ\text{C})$;

Нормируемый температурный перепад, $\Delta t_n = 4.5 \text{ }^\circ\text{C}$;

Нормируемое значение сопротивления теплопередаче, $R_{req} = 2.678 \text{ м}^2 \cdot \text{ }^\circ\text{C}/\text{Вт}$;

№	Наименование, плотность	λ , Вт/(м·°C)	t, мм
1	Силикатного на цементно-песчаном растворе (ГОСТ 379), 1800 кг/м ³	0.87	510
2	Плиты минераловатные ЗАО "Минеральная вата", 80—125 кг/м ³	0.045	0

Толщина искомого слоя, $t = 80 \text{ мм}$;

Суммарная толщина конструкции, $\sum t = 720 \text{ мм}$;

Следовательно, для соблюдения требований норм СанПин 2.42.2.1178-02 необходимо утепление наружных стен слоем минваты толщиной 80-100 мм.

10) Инженерные системы здания

10.1 Энергоснабжение

						ТО – 23.10.22	Лист
						Обследование строительных конструкций многоквартирного жилого дома	
Изм.	Копч.	Лист	№ док.	Лист	Дата	Новгородская область, Поддорский р-н, с. Поддорье, ул. Октябрьская д.14	15

- алюминиевая проводка в здании устарела и не соответствуют действующим нормам, ее дальнейшая эксплуатация может привести к возникновению короткого замыкания и возгоранию. Состояние электропроводки - **аварийное**

10,2 Вентиляция

- вентканалы частично забиты, заклеены. Вентканалы не обеспечивают необходимой кратности воздухообмена, выход вентканалов на кровлю частично разрушен.

10.3 Отопление

Система отопления не эффективна. В некоторых нежилых квартирах печи разрушены, происходит промерзание стен и перекрытий в соседних квартирах, образуется конденсат на стенах, что приводит к разрушению кладки и образованию плесени.

10,4 Канализация

- система канализации находится в удовлетворительном состоянии.

10,5 Водоснабжение. Центральный водопровод отсутствует

Заключение по результатам обследования строительных конструкций.

Несущие и ограждающие конструкции здания не соответствуют требованиям нормативно-технической документации в строительстве.

Кровля и часть кирпичной кладки стен находятся в **аварийном** состоянии.

Техническое состояние строительных конструкций здания оценено как **аварийное**.

Данный многоквартирный жилой дом – находится в аварийном состоянии и непригоден для проживания, то есть не соответствует обеспечению нормальных условий для постоянного проживания. Нахождение в данном доме опасно для жизни и здоровья людей.

Экономическую целесообразность капитального ремонта данного многоквартирного дома можно оценить только после разработки проектной документации на капитальный ремонт.

Для приведения строительных конструкций здания в работоспособное состояние необходимо выполнить указания и рекомендации раздела 9 настоящего заключения.

В случае капитального ремонта процессе дальнейшей эксплуатации необходимо:

- своевременно проводить планово - предупредительные ремонты несущих и ограждающих конструкций;

- проводить осмотры конструкций ответственными лицами с периодичностью – два раза в год при осеннем и весеннем осмотрах.

ТО – 23.10.22

Обследование строительных конструкций многоквартирного жилого дома

Лист

Новгородская область, Поддорский р-н, с. Поддорье, ул. Октябрьская д.14

16

Изм.	Копуч.	Лист	№ док.	Лист	Дата

Исполнители:

Главный конструктор _____ Куликов И.В.

Генеральный директор _____ Рубцов А.О.



9. УКАЗАНИЯ И РЕКОМЕНДАЦИИ ПО ОБЕСПЕЧЕНИЮ БЕЗОПАСНОЙ ЭКСПЛУАТАЦИИ ЗДАНИЯ

1. Необходимо заменить покрытие кровли, заменить карнизные свесы, заменить стропильную систему, восстановить кирпичную кладку, заменить межэтажные перекрытия
2. Необходимо восстановить цоколь здания, обеспечить нормальную гидроизоляцию стен, утеплить цоколь.
3. Вокруг здания необходимо выполнить отмостку шириной 100 см по утеплителю с примыканием к цоколю..
4. Вокруг здания выполнить дренаж по специально разработанному проекту.
5. Необходимо восстановить систему вентиляции по специально разработанному проекту, провести диагностику вентканалов, вывести вентшахты на кровлю здания.
6. Необходима замена электропроводки здания по специально разработанному проекту.
7. Необходимо выполнить утепление и облицовку (ремонт) наружных стен здания по специально разработанному проекту.
8. Необходимо выполнить мероприятия, указанные в дефектной ведомости (см. приложение)
9. Необходимо выполнить замену межэтажных перекрытий.
10. Необходимо выполнить ремонт (замену) покрытий пола в помещениях.
11. Необходимо заменить деревянные окна и двери на современные конструкции

ТО – 23.10.22

Обследование строительных конструкций многоквартирного жилого дома

Новгородская область, Поддорский р-н, с. Поддорье, ул. Октябрьская д.14

Лист

17

Изм.	Колуч	Лист	N док	Лист	Дата

12. Необходимо привести в соответствии с пожарными нормами и требованиями эвакуационные пути /выходы/пожарные лестницы, крыльца.

13. Необходимо восстановить лестничные марши и площадки

							ТО – 23.10.22	Лист
							Обследование строительных конструкций многоквартирного жилого дома	
Изм.	Копч.	Лист	№ док.	Лист	Дата		Новгородская область, Поддорский р-н, с. Поддорье, ул. Октябрьская д.14	18

Ведомость дефектов и повреждений

№ п/п	Ряд, ось, шаг, пролет	Описание дефекта	Категория дефекта	Рекомендации по устранению
1	Угол здания по оси Д	Намокание кладки. Выветривание кладки, трещины в кирпичной кладке	аварийное	см. п. 9 отчета
		Схема дефекта		
				

ТО – 23.10.22

Обследование строительных конструкций многоквартирного жилого дома

Лист

Изм. Копуч. Лист N док. Лист Дата

Новгородская область, Поддорский р-н, с. Поддорье, ул. Октябрьская д.14

19

№ п/п	Ряд, ось, шаг, пролет	Описание дефекта	Категория дефекта	Рекомендации по устранению	
2	Стена по оси 1-Б	Разрушение кирпичной кладки цоколя	аварийное	см. п. 9 отчета	
		Схема дефекта			
					

ТО – 23.10.22


Обследование строительных конструкций многоквартирного жилого дома

Лист

Изм. Копуч. Лист N док. Лист Дата

Новгородская область, Поддорский р-н, с. Поддорье, ул. Октябрьская д.14

20

№ п/п	Ряд, ось, шаг, пролет	Описание дефекта	Категория дефекта	Рекомендации по устранению
3	Стена по оси А	Разрушение кладки стены,	аварийное	см. п. 9 отчета
		Схема дефекта		
				

ТО – 23.10.22


Обследование строительных конструкций многоквартирного жилого дома

Лист

Изм. Копуч. Лист N док. Лист Дата

Новгородская область, Поддорский р-н, с. Поддорье, ул. Октябрьская д.14

21

№ п/п	Ряд, ось, шаг, пролет	Описание дефекта	Категория дефекта	Рекомендации по устранению
4	Угол здания по оси 3-А	Трещина в несущей стене под перемычкой	аварийное	см. п. 9 отчета
		Схема дефекта		
				

ТО – 23.10.22

Обследование строительных конструкций многоквартирного жилого дома

Лист

Изм. Копуч. Лист N док. Лист Дата

Новгородская область, Поддорский р-н, с. Поддорье, ул. Октябрьская д.14

22

№ п/п	Ряд, ось, шаг, пролет	Описание дефекта	Категория дефекта	Рекомендации по устранению
5	Стена по оси 1-А	Силовые трещины во входной группе	аварийное	см. п. 9 отчета
		Схема дефекта 		

ТО – 23.10.22

Обследование строительных конструкций многоквартирного жилого дома

Лист

Изм. Копуч. Лист N док. Лист Дата

Новгородская область, Поддорский р-н, с. Поддорье, ул. Октябрьская д.14

23

№ п/п	Ряд, ось, шаг, пролет	Описание дефекта	Категория дефекта	Рекомендации по устранению
6	Вход в подъезд по оси 1-Г	Прогиб лесничных площадок	аварийное	см. п. 9 отчета
Схема дефекта				
				

ТО – 23.10.22

Обследование строительных конструкций многоквартирного жилого дома

Лист

Изм. Копуч. Лист N док. Лист Дата

Новгородская область, Поддорский р-н, с. Поддорье, ул. Октябрьская д.14

24

№ п/п	Ряд, ось, шаг, пролет	Описание дефекта	Категория дефекта	Рекомендации по устранению
7		Обрушение части цоколя	аварийное	см. п. 9 отчета
		Схема дефекта		
				

ТО – 23.10.22

Обследование строительных конструкций многоквартирного жилого дома

Лист

Изм. Копуч. Лист N док. Лист Дата

Новгородская область, Поддорский р-н, с. Поддорье, ул. Октябрьская д.14

25

№ п/п	Ряд, ось, шаг, пролет	Описание дефекта	Категория дефекта	Рекомендации по устранению
8	Ось Г	Разрушение лестничной площадки	аварийное	см. п. 9 отчета
		Схема дефекта		
				

ТО – 23.10.22


Обследование строительных конструкций многоквартирного жилого дома

Лист

Изм. Копуч. Лист N док. Лист Дата

Новгородская область, Поддорский р-н, с. Поддорье, ул. Октябрьская д.14

26

№ п/п	Ряд, ось, шаг, пролет	Описание дефекта	Категория дефекта	Рекомендации по устранению
9	Ось Г	Разрушенные лестничной площадки	Ограниченно работоспособное	см. п. 9 отчета
Схема дефекта				
				

ТО – 23.10.22


Обследование строительных конструкций многоквартирного жилого дома

Лист

Изм. Копуч. Лист N док. Лист Дата

Новгородская область, Поддорский р-н, с. Поддорье, ул. Октябрьская д.14

27

№ п/п	Ряд, ось, шаг, пролет	Описание дефекта	Категория дефекта	Рекомендации по устранению
10	Ось Г	Разрушенные лестничной площадки	аварийное	см. п. 9 отчета
Схема дефекта				
				

ТО – 23.10.22


Обследование строительных конструкций многоквартирного жилого дома

Лист

Изм.	Копуч.	Лист	N док.	Лист	Дата
------	--------	------	--------	------	------

Новгородская область, Поддорский р-н, с. Поддорье, ул. Октябрьская д.14

28

№ п/п	Ряд, ось, шаг, пролет	Описание дефекта	Категория дефекта	Рекомендации по устранению
11	Ось Г	Отхождение лестничного марша от стены	аварийное	см. п. 9 отчета
Схема дефекта				
				


ТО – 23.10.22

Обследование строительных конструкций многоквартирного жилого дома

Новгородская область, Поддорский р-н, с. Поддорье, ул. Октябрьская д.14

Лист

29

№ п/п	Ряд, ось, шаг, пролет	Описание дефекта	Категория дефекта	Рекомендации по устранению
12	Ось Б	Отхождение лестничного марша от стены	Ограниченно работоспособное	см. п. 9 отчета
Схема дефекта				
				

ТО – 23.10.22

Обследование строительных конструкций многоквартирного жилого дома

Лист

Изм.	Копч.	Лист	N док.	Лист	Дата
------	-------	------	--------	------	------

Новгородская область, Поддорский р-н, с. Поддорье, ул. Октябрьская д.14

30

№ п/п	Ряд, ось, шаг, пролет	Описание дефекта	Категория дефекта	Рекомендации по устранению
13	2 этаж, ось 2-Б	Аварийное состояние перекрытий	аварийное	см. п. 9 отчета
Схема дефекта				
				

ТО – 23.10.22


Обследование строительных конструкций многоквартирного жилого дома

Лист

Изм.	Копч.	Лист	N док.	Лист	Дата
------	-------	------	--------	------	------

Новгородская область, Поддорский р-н, с. Поддорье, ул. Октябрьская д.14

31

№ п/п	Ряд, ось, шаг, пролет	Описание дефекта	Категория дефекта	Рекомендации по устранению
14	Помещение на 2 этаже	Аварийное состояние перекрытий	Ограниченно работоспособное	см. п. 9 отчета
Схема дефекта				
				

ТО – 23.10.22


Обследование строительных конструкций многоквартирного жилого дома

Лист

Изм.	Копч.	Лист	N док.	Лист	Дата
------	-------	------	--------	------	------

Новгородская область, Поддорский р-н, с. Поддорье, ул. Октябрьская д.14

32

№ п/п	Ряд, ось, шаг, пролет	Описание дефекта	Категория дефекта	Рекомендации по устранению
15	2 этаж	Аварийное состояние перекрытий	аварийное	см. п. 9 отчета
Схема дефекта				
				

ТО – 23.10.22


Обследование строительных конструкций многоквартирного жилого дома

Лист

Изм. Копуч. Лист N док. Лист Дата

Новгородская область, Поддорский р-н, с. Поддорье, ул. Октябрьская д.14

33

№ п/п	Ряд, ось, шаг, пролет	Описание дефекта	Категория дефекта	Рекомендации по устранению	
16	Входная группа	Аварийное состояние перекрытий	аварийное	см. п. 9 отчета	
		Схема дефекта			
					

№ п/п	Ряд, ось, шаг, пролет	Описание дефекта	Категория дефекта	Рекомендации по устранению
				ТО – 23.10.22
				Обследование строительных конструкций многоквартирного жилого дома
Изм.	Копуч.	Лист	№ док.	Лист
				Дата
				Новгородская область, Поддорский р-н, с. Поддорье, ул. Октябрьская д.14
				Лист
				34

Разрушение козырьков
над входными группами

аварийное

см. п. 9 отчета

Схема дефекта

17 Второй этаж,
квартира



ТО – 23.10.22


Обследование строительных конструкций многоквартирного жилого дома

Новгородская область, Поддорский р-н, с. Поддорье, ул. Октябрьская д.14

Лист

35

Изм.	Колуч.	Лист	N док.	Лист	Дата

№ п/п	Ряд, ось, шаг, пролет	Описание дефекта	Категория дефекта	Рекомендации по устранению
18	Первый этаж, Ось 1-А	Плесень в жилых комна- тах	Ограниченно работоспособное	см. п. 9 отчета
Схема дефекта				
				

ТО – 23.10.22

Обследование строительных конструкций многоквартирного жилого дома

Лист

Изм. Копч. Лист N док. Лист Дата

Новгородская область, Поддорский р-н, с. Поддорье, ул. Октябрьская д.14

36



Изм.	Копч.	Лист	N док.	Лист	Дата

ТО – 23.10.22
Обследование строительных конструкций многоквартирного жилого дома
Новгородская область, Поддорский р-н, с. Поддорье, ул. Октябрьская д.14



ТО – 23.10.22

Обследование строительных конструкций многоквартирного жилого дома

Новгородская область, Поддорский р-н, с. Поддорье, ул. Октябрьская д.14

Лист

38

Изм.	Колуч.	Лист	N док.	Лист	Дата



ТО – 23.10.22

Обследование строительных конструкций многоквартирного жилого дома

Лист

Изм.	Колуч.	Лист	N док.	Лист	Дата

Новгородская область, Поддорский р-н, с. Поддорье, ул. Октябрьская д.14

39



Разрушение столбов под балками пола первого этажа

ТО – 23.10.22

Обследование строительных конструкций многоквартирного жилого дома

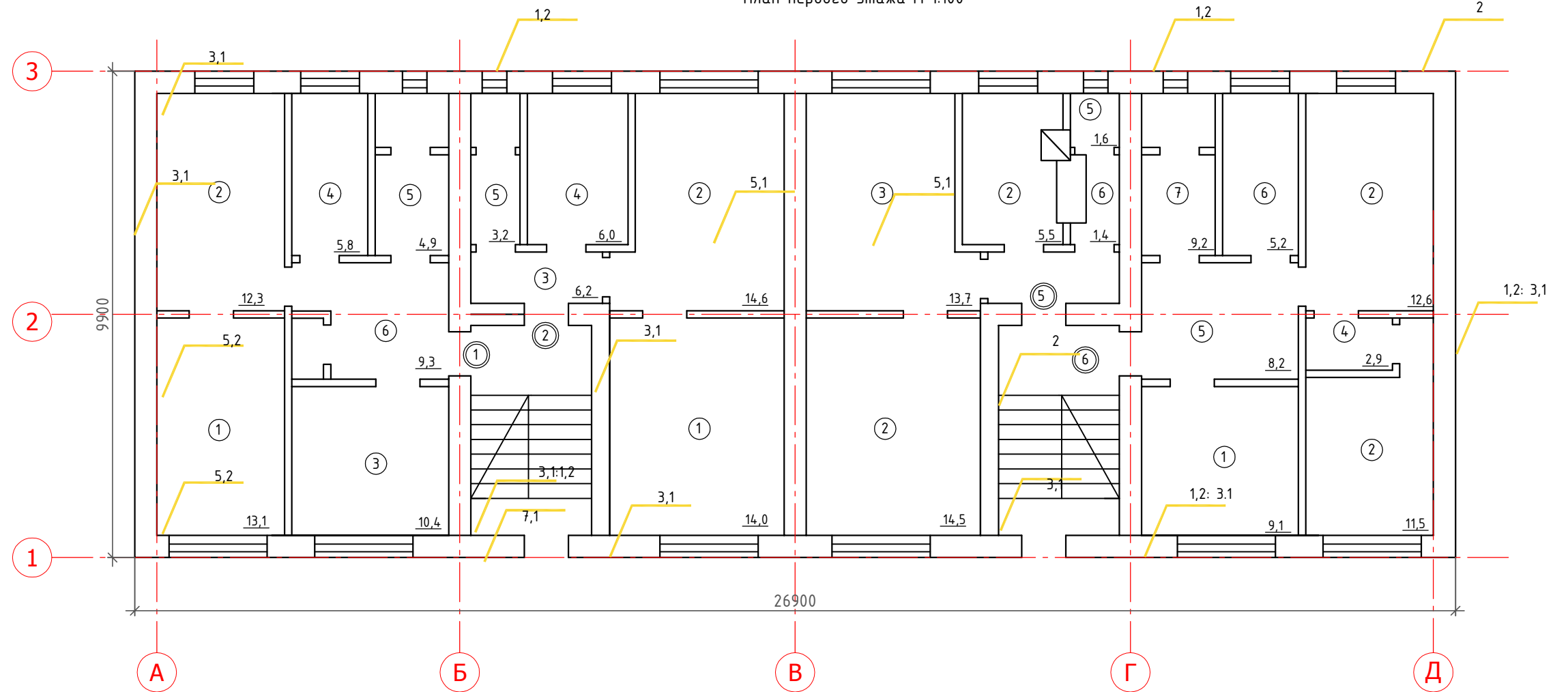
Новгородская область, Поддорский р-н, с. Поддорье, ул. Октябрьская д.14

Лист

40

Изм.	Колуч.	Лист	N док.	Лист	Дата

План первого этажа М 1:100



ЭКСПЛИКАЦИЯ ДЕФЕКТОВ 1 ЭТАЖА

ЭКСПЛИКАЦИЯ ПОМЕЩЕНИЙ 1 ЭТАЖА

N/N	Наименование	Площадь м2
Помещение №1		
1	Жилая	13,1
2	Жилая	12,3
3	Жилая	10,4
4	Кухня	5,8
5	Уборная	4,9
6	Прихожая	9,3
Итого:		55,8
Помещение №2		
1	Жилая	14,0
2	Жилая	14,6
3	Прихожая	6,2
4	Кухня	6,0
5	Уборная	3,2
Итого:		44,0

ЭКСПЛИКАЦИЯ ПОМЕЩЕНИЙ 1 ЭТАЖА

N/N	Наименование	Площадь м2
Помещение №5		
1	Прихожая	3,2
2	Жилая	14,5
3	Жилая	13,7
4	Кухня	5,5
5	Уборная	1,6
6	Тамбур	1,4
Итого:		39,9
Помещение №6		
1	Жилая	9,1
2	Жилая	11,5
3	Жилая	12,6
4	Тамбур	2,9
5	Прихожая	8,2
6	Кухня	5,2
7	Уборная	9,2
Итого:		52,7
Итого по первому этажу:		237,3

N/N	Наименование
1.1	Следы намокания стен
1.2	Выветривание кладки
1.3	Разрушение отмостки
2.1	Разрушение конструкции козырька
3.1	Силовыек трещины в стенах
4.1	Отслоение штукатурки, л/к покрытия внутрен. стен
4.2	Трещины во внутренних перегородках
5.1	Трещины в потолке
5.2	Образование плесени и грибка
6.1	Обрушение карнизных плит
7.1	Обрушение кладки цоколя

Согласовано

Взам. инв. №

Подп. и дата

Инв. № подл.

23.10.22-Т0

Новгородская обл., Поддорский район, село Поддорье,
ул. Октябрьская, д.14

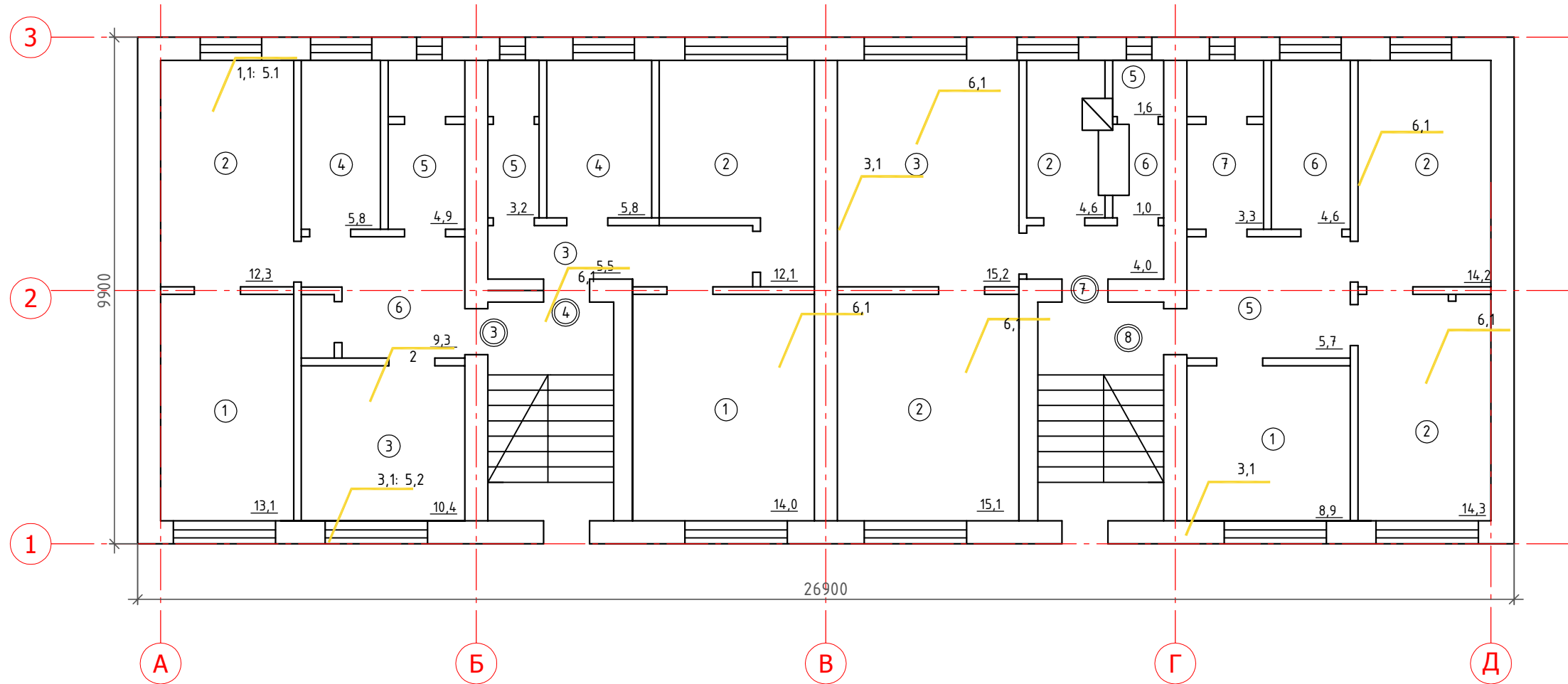
Изм.	Кол.уч.	Лист	№ док.	Подп.	Дата
Разраб.		Павелкина			09.22
Пров.		Рудцов			09.22
ГИП					
Н.контр.					
Утв.		Рудцов			09.22

Карта дефектов

Стадия Лист Листов

План первого этажа М 1:100





ЭКСПЛИКАЦИЯ ДЕФЕКТОВ 2 ЭТАЖА

ЭКСПЛИКАЦИЯ ПОМЕЩЕНИЙ 2 ЭТАЖА

N/N	Наименование	Площадь м2
Помещение №3		
1	Жилая	13,1
2	Жилая	12,3
3	Жилая	10,4
4	Кухня	5,8
5	Уборная	4,9
6	Прихожая	9,3
Итого:		55,8
Помещение №4		
1	Жилая	14,0
2	Жилая	12,1
3	Прихожая	5,5
4	Кухня	5,8
5	Уборная	3,2
Итого:		40,6

ЭКСПЛИКАЦИЯ ПОМЕЩЕНИЙ 2 ЭТАЖА

N/N	Наименование	Площадь м2
Помещение №7		
1	Жилая	15,1
2	Жилая	15,2
3	Прихожая	4,0
4	Кухня	4,6
5	Уборная	3,0
Итого:		41,9
Помещение №8		
1	Жилая	8,9
2	Жилая	14,3
3	Жилая	14,2
4	Прихожая	5,7
5	Кухня	4,6
6	Уборная	3,3
Итого:		52,7
Итого по первому этажу:		237,3

N/N	Наименование
1.1	Следы намокания стен
1.2	Выветривание кладки
1.3	Разрушение отмостки
2.1	Разрушение конструкции козырька
3.1	Силовыек трещины в стенах
4.1	Отслоение штукатурки, л/к покрытия внутрен. стен
4.2	Трещины во внутренних перегородках
5.1	Трещины в потолке
5.2	Образование плесени и грибка
6.1	аварийное состояние перекрытия
7.1	Обрушение кладки цоколя

Согласовано

Взам. инв. №

Подп. и дата

Инв. № подл.

23.10.22-Т0

Новгородская обл., Поддорский район, село Поддорье,
ул. Октябрьская, д.14

Изм.	Кол.уч.	Лист	№ док.	Подп.	Дата
Разраб.		Павелкина			09.22
Пров.					
ГИП		Рудцов			09.22
Н.контр.					
Утв.		Рудцов			09.22

Карта дефектов

Стадия	Лист	Листов

План второго этажа М 1:100



*Приложение В***Копия свидетельства СРО**

							ТО – 23.10.22	Лист
							Обследование строительных конструкций многоквартирного жилого дома	
Изм.	Копуч.	Лист	№ док.	Лист	Дата	Новгородская область, Поддорский р-н, с. Поддорье, ул. Октябрьская д.14		44


 Саморегулируемая организация
 Основанная на членстве лиц, осуществляющих проектирование
 (вид саморегулируемой организации)

**НЕКОММЕРЧЕСКОЕ ПАРТНЕРСТВО
 САМОРЕГУЛИРУЕМАЯ ОРГАНИЗАЦИЯ
 ПРОЕКТИРОВЩИКОВ «СтройПроект»**
 191028, Россия, г. Санкт-Петербург, улица Гагаринская, дом 25, литера А,
 помещение 6Н
www.sroproect.ru
 № СРО-П-170-16032012

Санкт - Петербург «06» сентября 2013г.
 (место выдачи Свидетельства) (дата выдачи Свидетельства)

СВИДЕТЕЛЬСТВО
 о допуске к работам по подготовке проектной документации,
 которые оказывают влияние на безопасность объектов
 капитального строительства
 № 1016

Выдано члену саморегулируемой организации
 Общество с ограниченной ответственностью «Лидер-Проект»,
 ОГРН 1135321004884, ИНН 5321163670, 173025, Новгородская область,
 г. Великий Новгород, ул. Кочетова, д. 29, корп. 1, кв. 35

Основание выдачи Свидетельства: решение Контрольно-дисциплинарного комитета
 (наименование органа управления саморегулируемой организации)
 СРО проектировщиков «СтройПроект» № 6/КДК от 06 сентября 2013г.
 (номер протокола, дата заседания)

Настоящим Свидетельством подтверждается допуск к работам, указанным в
 приложении к настоящему Свидетельству, которые оказывают влияние на
 безопасность объектов капитального строительства.
 Начало действия с «06» сентября 2013г.
 Свидетельство без приложения не действительно.
 Свидетельство выдано без ограничения срока и территории его действия.
 Свидетельство выдано взамен ранее выданного № 978 от 28 августа 2013г.
 (дата выдачи, номер Свидетельства)

Генеральный директор
 НП СРО проектировщиков
 «СтройПроект»
 (должность уполномоченного лица)


 (подпись)

Ульянов П.В.
 (наименование, фамилия)



ТО – 23.10.22

Обследование строительных конструкций многоквартирного жилого дома

Лист

Изм.	Копм.	Лист	N док.	Лист	Дата
------	-------	------	--------	------	------

Новгородская область, Поддорский р-н, с. Поддорье, ул. Октябрьская д.14

45

ПРИЛОЖЕНИЕ

к Свидетельству о допуске к работам по подготовке проектной документации, которые оказывают влияние на безопасность объектов капитального строительства

от «06» сентября 2013г.

№ 1016

Виды работ, которые оказывают влияние на безопасность:

1. объектов капитального строительства, включая особо опасные и технически сложные объекты капитального строительства, объекты использования атомной энергии, и о допуске к которым член НП СРО проектировщиков «СтройПроект» Общество с ограниченной ответственностью «Лидер-Проект», ИНН 5321163670 имеет Свидетельство

№ пп	Наименование вида работ
	НЕТ

2. объектов капитального строительства, включая особо опасные и технически сложные объекты капитального строительства (кроме объектов использования атомной энергии) и о допуске к которым член НП СРО проектировщиков «СтройПроект» Общество с ограниченной ответственностью «Лидер-Проект», ИНН 5321163670 имеет Свидетельство

№ пп	Наименование вида работ
1.	РАБОТЫ ПО ПОДГОТОВКЕ СХЕМЫ ПЛАНИРОВОЧНОЙ ОРГАНИЗАЦИИ ЗЕМЕЛЬНОГО УЧАСТКА:
1.1.	Работы по подготовке генерального плана земельного участка
1.2.	Работы по подготовке схемы планировочной организации трассы линейного объекта
1.3.	Работы по подготовке схемы планировочной организации полосы отвода линейного сооружения
2.	Работы по подготовке архитектурных решений
3.	Работы по подготовке конструктивных решений
4.	РАБОТЫ ПО ПОДГОТОВКЕ СВЕДЕНИЙ О ВНУТРЕННЕМ ИНЖЕНЕРНОМ ОБОРУДОВАНИИ, ВНУТРЕННИХ СЕТЯХ ИНЖЕНЕРНО-ТЕХНИЧЕСКОГО ОБЕСПЕЧЕНИЯ, О ПЕРЕЧНЕ ИНЖЕНЕРНО-ТЕХНИЧЕСКИХ МЕРОПРИЯТИЙ:
4.1.	Работы по подготовке проектов внутренних инженерных систем отопления, вентиляции, кондиционирования, противодымной вентиляции, теплоснабжения и холодоснабжения
4.2.	Работы по подготовке проектов внутренних инженерных систем водоснабжения и канализации
4.3.	Работы по подготовке проектов внутренних систем электроснабжения*
4.4.	Работы по подготовке проектов внутренних слаботочных систем*
4.5.	Работы по подготовке проектов внутренних диспетчеризации, автоматизации и управления инженерными системами
4.6.	Работы по подготовке проектов внутренних систем газоснабжения
5.	РАБОТЫ ПО ПОДГОТОВКЕ СВЕДЕНИЙ О НАРУЖНЫХ СЕТЯХ ИНЖЕНЕРНО-ТЕХНИЧЕСКОГО ОБЕСПЕЧЕНИЯ, О ПЕРЕЧНЕ ИНЖЕНЕРНО-ТЕХНИЧЕСКИХ МЕРОПРИЯТИЙ:

ТО – 23.10.22

Обследование строительных конструкций многоквартирного жилого дома

Лист

Новгородская область, Поддорский р-н, с. Поддорье, ул. Октябрьская д.14

46

Изм. Коп. Лист N док. Лист Дата

5.1.	Работы по подготовке проектов наружных сетей теплоснабжения и их сооружений
5.2.	Работы по подготовке проектов наружных сетей водоснабжения и канализации и их сооружений
5.3.	Работы по подготовке проектов наружных сетей электроснабжения до 35 кВ включительно и их сооружений
5.4.	Работы по подготовке проектов наружных сетей электроснабжения не более 110 кВ включительно и их сооружений
5.5.	Работы по подготовке проектов наружных сетей Электроснабжение 110 кВ и более и их сооружений
5.6.	Работы по подготовке проектов наружных сетей слаботочных систем
5.7.	Работы по подготовке проектов наружных сетей газоснабжения и их сооружений
6.	РАБОТЫ ПО ПОДГОТОВКЕ ТЕХНОЛОГИЧЕСКИХ РЕШЕНИЙ:
6.1.	Работы по подготовке технологических решений жилых зданий и их комплексов
6.2.	Работы по подготовке технологических решений общественных зданий и сооружений и их комплексов
6.3.	Работы по подготовке технологических решений производственных зданий и сооружений и их комплексов
6.4.	Работы по подготовке технологических решений объектов транспортного назначения и их комплексов
6.5.	Работы по подготовке технологических решений гидротехнических сооружений и их комплексов
6.6.	Работы по подготовке технологических решений объектов сельскохозяйственного назначения и их комплексов
6.7.	Работы по подготовке технологических решений объектов специального назначения и их комплексов
6.8.	Работы по подготовке технологических решений объектов нефтегазового назначения и их комплексов
6.9.	Работы по подготовке технологических решений объектов сбора, обработки, хранения, переработки и утилизации отходов и их комплексов
6.11.	Работы по подготовке технологических решений объектов военной инфраструктуры и их комплексов
6.12.	Работы по подготовке технологических решений объектов очистных сооружений и их комплексов
6.13.	Работы по подготовке технологических решений объектов метрополитена и их комплексов
7.	РАБОТЫ ПО РАЗРАБОТКЕ СПЕЦИАЛЬНЫХ РАЗДЕЛОВ ПРОЕКТНОЙ ДОКУМЕНТАЦИИ:
7.1.	Инженерно-технические мероприятия по гражданской обороне
7.2.	Инженерно-технические мероприятия по предупреждению чрезвычайных ситуаций природного и техногенного характера
7.3.	Разработка декларации по промышленной безопасности опасных производственных объектов
7.4.	Разработка декларации безопасности гидротехнических сооружений
7.5.	Разработка обоснования радиационной и ядерной защиты.
8.	Работы по подготовке проектов организации строительства, сносу и демонтажу зданий и сооружений, продлению срока эксплуатации и консервации*
9.	Работы по подготовке проектов мероприятий по охране окружающей среды
10.	Работы по подготовке проектов мероприятий по обеспечению пожарной

	безопасности
11.	Работы по подготовке проектов мероприятий по обеспечению доступа маломобильных групп населения
12.	Работы по обследованию строительных конструкций зданий и сооружений
13.	Работы по организации подготовки проектной документации, привлекаемым застройщиком или заказчиком на основании договора юридическим лицом или индивидуальным предпринимателем (генеральным проектировщиком)

3. объектов капитального строительства (кроме особо опасных и технически сложных объектов, объектов использования атомной энергии) и о допуске к которым член **НП СРО проектировщиков «СтройПроект» Общество с ограниченной ответственностью «Лидер-Проект», ИНН 5321163670 имеет Свидетельство**

№ пп	Наименование вида работ
1.	РАБОТЫ ПО ПОДГОТОВКЕ СХЕМЫ ПЛАНИРОВОЧНОЙ ОРГАНИЗАЦИИ ЗЕМЕЛЬНОГО УЧАСТКА:
1.1.	Работы по подготовке генерального плана земельного участка
1.2.	Работы по подготовке схемы планировочной организации трассы линейного объекта
1.3.	Работы по подготовке схемы планировочной организации полосы отвода линейного сооружения
2.	Работы по подготовке архитектурных решений
3.	Работы по подготовке конструктивных решений
4.	РАБОТЫ ПО ПОДГОТОВКЕ СВЕДЕНИЙ О ВНУТРЕННЕМ ИНЖЕНЕРНОМ ОБОРУДОВАНИИ, ВНУТРЕННИХ СЕТЯХ ИНЖЕНЕРНО-ТЕХНИЧЕСКОГО ОБЕСПЕЧЕНИЯ, О ПЕРЕЧНЕ ИНЖЕНЕРНО-ТЕХНИЧЕСКИХ МЕРОПРИЯТИЙ:
4.1.	Работы по подготовке проектов внутренних инженерных систем отопления, вентиляции, кондиционирования, противодымной вентиляции, теплоснабжения и холодоснабжения
4.2.	Работы по подготовке проектов внутренних инженерных систем водоснабжения и канализации
4.5.	Работы по подготовке проектов внутренних диспетчеризации, автоматизации и управления инженерными системами
4.6.	Работы по подготовке проектов внутренних систем газоснабжения
5.	РАБОТЫ ПО ПОДГОТОВКЕ СВЕДЕНИЙ О НАРУЖНЫХ СЕТЯХ ИНЖЕНЕРНО-ТЕХНИЧЕСКОГО ОБЕСПЕЧЕНИЯ, О ПЕРЕЧНЕ ИНЖЕНЕРНО-ТЕХНИЧЕСКИХ МЕРОПРИЯТИЙ:
5.1.	Работы по подготовке проектов наружных сетей теплоснабжения и их сооружений
5.2.	Работы по подготовке проектов наружных сетей водоснабжения и канализации и их сооружений
5.3.	Работы по подготовке проектов наружных сетей электроснабжения до 35 кВ включительно и их сооружений
5.4.	Работы по подготовке проектов наружных сетей электроснабжения не более 110 кВ включительно и их сооружений
5.5.	Работы по подготовке проектов наружных сетей Электроснабжение 110 кВ и более и их сооружений
5.6.	Работы по подготовке проектов наружных сетей слаботочных систем
5.7.	Работы по подготовке проектов наружных сетей газоснабжения и их сооружений

ТО – 23.10.22

Обследование строительных конструкций многоквартирного жилого дома

Лист

Изм. Копия Лист N док. Лист Дата

Новгородская область, Поддорский р-н, с. Поддорье, ул. Октябрьская д.14

48

6.	РАБОТЫ ПО ПОДГОТОВКЕ ТЕХНОЛОГИЧЕСКИХ РЕШЕНИЙ:
6.1.	Работы по подготовке технологических решений жилых зданий и их комплексов
6.2.	Работы по подготовке технологических решений общественных зданий и сооружений и их комплексов
6.3.	Работы по подготовке технологических решений производственных зданий и сооружений и их комплексов
6.4.	Работы по подготовке технологических решений объектов транспортного назначения и их комплексов
6.5.	Работы по подготовке технологических решений гидротехнических сооружений и их комплексов
6.6.	Работы по подготовке технологических решений объектов сельскохозяйственного назначения и их комплексов
6.7.	Работы по подготовке технологических решений объектов специального назначения и их комплексов
6.9.	Работы по подготовке технологических решений объектов сбора, обработки, хранения, переработки и утилизации отходов и их комплексов
6.11.	Работы по подготовке технологических решений объектов военной инфраструктуры и их комплексов
6.12.	Работы по подготовке технологических решений объектов очистных сооружений и их комплексов
7.	РАБОТЫ ПО РАЗРАБОТКЕ СПЕЦИАЛЬНЫХ РАЗДЕЛОВ ПРОЕКТНОЙ ДОКУМЕНТАЦИИ:
7.1.	Инженерно-технические мероприятия по гражданской обороне
7.2.	Инженерно-технические мероприятия по предупреждению чрезвычайных ситуаций природного и техногенного характера
7.3.	Разработка декларации по промышленной безопасности опасных производственных объектов
7.4.	Разработка декларации безопасности гидротехнических сооружений
7.5.	Разработка обоснования радиационной и ядерной защиты.
9.	Работы по подготовке проектов мероприятий по охране окружающей среды
10.	Работы по подготовке проектов мероприятий по обеспечению пожарной безопасности
11.	Работы по подготовке проектов мероприятий по обеспечению доступа маломобильных групп населения
12.	Работы по обследованию строительных конструкций зданий и сооружений
13.	Работы по организации подготовки проектной документации, привлекаемым застройщиком или заказчиком на основании договора юридическим лицом или индивидуальным предпринимателем (генеральным проектировщиком)

Общество с ограниченной ответственностью «Лидер-Проект» вправе заключать договоры по осуществлению организации работ по подготовке проектной документации для объектов капитального строительства, стоимость которых по одному договору не превышает (составляет) **5 000 000 (Пять миллионов) рублей.**
(сумма цифрами и прописью в рублях Российской Федерации)

Генеральный директор
НП СРО проектировщиков
«СтройПроект»
должность



Ульянов П.В.
фамилия, инициалы

Обследование строительных конструкций многоквартирного жилого дома

Изм. Коп. Лист N док. Лист Дата

Новгородская область, Поддорский р-н, с. Поддорье, ул. Октябрьская д.14

Нормативно-техническая документация, использованная при обследовании.

- 1) СП 13-102-2003. Правила обследования несущих строительных конструкций зданий и сооружений. – М.Стройиздат, 2004
- 2) ГОСТ 31937-2011 «Здания и сооружения. Правила обследования и мониторинга технического состояния».
- 3) СП 20.13330.2016. Нагрузки и воздействия.
- 4) СП 63.13330.2012. Бетонные и железобетонные конструкции.
- 5) СНиП 3.03.01-87. Несущие и ограждающие конструкции
- 6) СП 131.13330.2012. Строительная климатология.
- 7) СП 15.13330.2012. Каменные и армокаменные конструкции
- 8) СП 16.13330.2011. Стальные конструкции.
- 9) СНиП 2.03.11-85. Защита строительных конструкций от коррозии.
- 10) РД 03-606-03. Инструкция по визуальному и измерительному контролю.
- 11) ГОСТ 8.207-76. Прямые измерения с многократными наблюдениями. Методы обработки результатов наблюдений.
- 12) ГОСТ 22690-88. Бетоны. Определение прочности механическими методами неразрушающего контроля.
- 13) ГОСТ 18105-86. Бетоны. Правила контроля прочности.
- 14) Кутуков В.Н. Реконструкция зданий. -М.: Высшая школа, 1981.
- 15) Обследование и испытание сооружений/Под ред.О.В.Лужина. – М.: Стройиздат, 1987.
- 16) Ройтман А.Г. Деформации и повреждения зданий. – М.: Стройиздат, 1987.
- 17) ВСН 58-88(р). Положение об организации и проведении реконструкции, ремонта и технического обслуживания зданий объектов коммунального и социально-культурного назначения.
- 18) ВСН 53-86 (р). Правила оценки физического износа жилых зданий.
- 19) РД.22-01.97 Требования к проведению оценки безопасности эксплуатации производственных зданий и сооружений поднадзорных промышленных производств и объектов (обследования строительных конструкций специализированными организациями).
- 20) СП 64.13330.2011 «Деревянные конструкции»
- 21) СП 50-101-2004 «Проектирование и устройство оснований и фундаментов зданий и сооружений»
- 22) СП 17.133330.2011 «Кровли»

ТО – 23.10.22

Обследование строительных конструкций многоквартирного жилого дома

Лист

Новгородская область, Поддорский р-н, с. Поддорье, ул. Октябрьская д.14

50

Изм.	Колум.	Лист	№ док.	Лист	Дата

Технический паспорт здания

Изм.	Колуч.	Лист	N док.	Лист	Дата	ТО – 23.10.22 Обследование строительных конструкций многоквартирного жилого дома Новгородская область, Поддорский р-н, с. Поддорье, ул. Октябрьская д.14	Лист
							51

Город Коледи район Коледский

53-15 КХ.60.516\39

Кварт. № _____

Инв. № 516

Технический паспорт

на жилой дом (дома) и земельный участок
по ул. (пер.) Рейссекская № 14

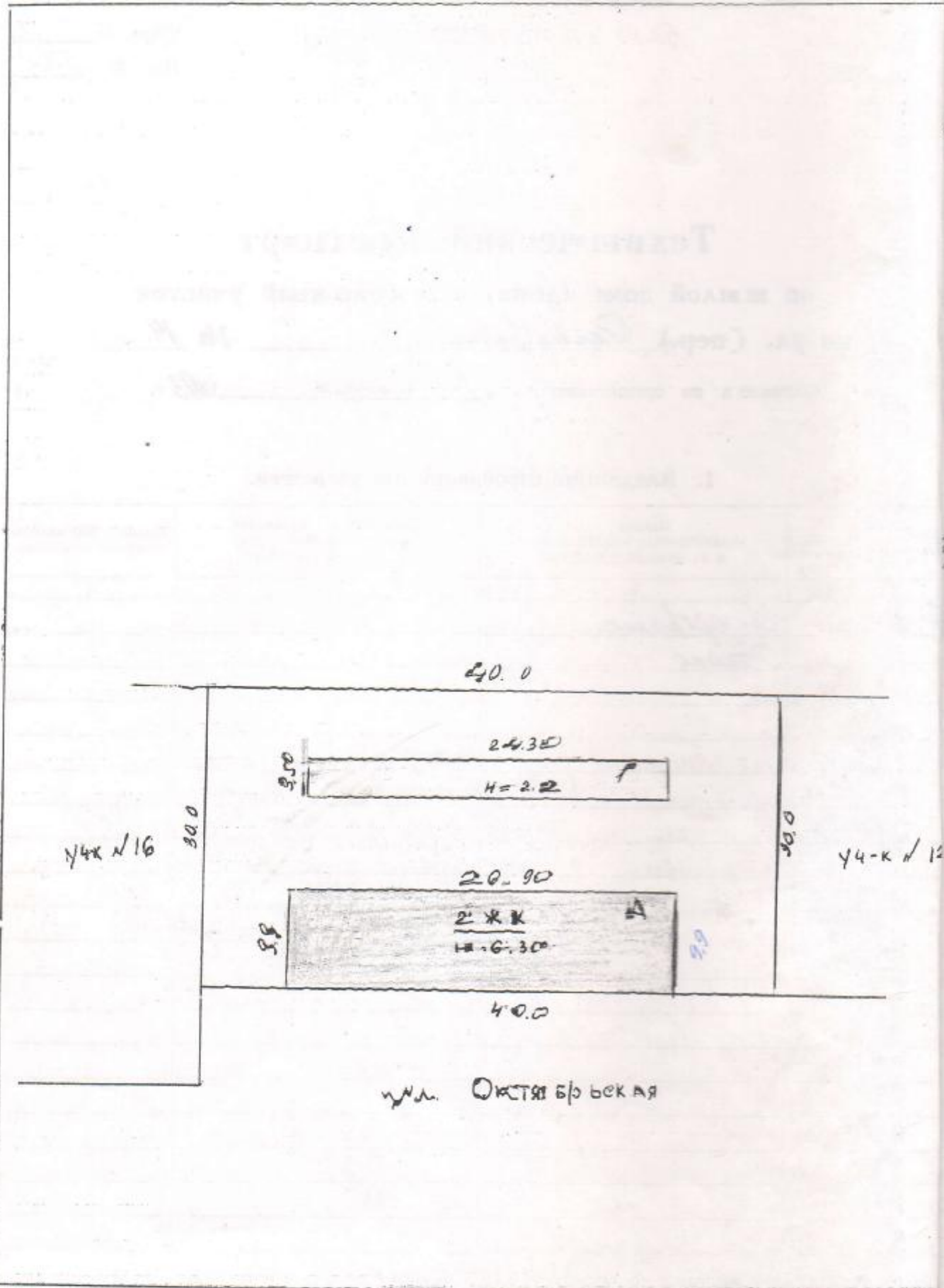
Составлен по состоянию на 16 июля 1983 г.

1. Владение строениями на участке

Дата записи	№№ или литер строения по плану	Полное наименование владельцев и их долевое участие	Основание владения (наименование, дата и № документов)	Подпись вносившего текущие изменения
1	2	3	4	5
		<u>Будбергское Райно</u>		
		<u>Прайскель, Юхимис 1/2</u>	<u>Отдел будбергской коммунального хозяйства, Коледи.</u>	
		<u>Ференд-тис</u>	<u>от. 1.12.82 № 33 для измерения</u>	<u>План</u>
		<u>Керашинис Керис 1/2</u>	<u>в литов. мате Архимидиса Керашиниса, р-на Коледи</u>	
		<u>Милсилькас</u>	<u>№ 33 на основании рис. в. учредит. 16/01/83</u>	
			<u>14/04/82 53-15 054180</u>	
			<u>53-15 054183</u>	

Форма технического паспорта согласована с ЦСУ РСФСР от 3-апреля 1968 года № 5-15 и утверждена приказом заместителя Министра коммунального хозяйства от 6 мая 1968 года № 167.

План земельного участка



Масштаб 1:100

III. Экспликация земельного участка (в кв. м)

Дата записи	Площадь участка				Незастроенная площадь									
	по землевотв. документам	по фактическому пользованию	в том числе		асфальтовая, покрытая:		прочие замощения	площадки оборудован.		грунт	под зелеными насаждениями			
			застроен.	не застроен.	проезда	тротуара		детские	спортивные		грунт	при домах, сивер.	газон с деревьями	газоны цветники, клумбы
1	2	3	4	5	6	7	8	9	10	11	12	13	14	15
2/ VII 93.		1200	328.1	872.9						872.9				

IV. Уборочная площадь (в кв. м)

Дата записи	Дворовая территория								Уличный тротуар				Кроме того арочные проезды		
	всего	в том числе							всего	в том числе					
		асфальтов. покрытий	прочие замощения	площадки оборудован.		грунт	зеленые насаждения	асфальт		зеленые насаждения	грунт	S	прочие покрытия		
проезда	тротуара	детские		спортивные	асфальт				зеленые насаждения					грунт	
1	2	3	4	5	6	7	8	9	10	11	12	13	14	15	16
2/ VII 93.	872.9												346		

V. Оценка служебных строений, дворовых сооружений и замощений

Литера по плану	Назначение	Этажность	Длина, ширина, высота	Площадь	Объем	Описание конструктивных элементов и их удельные веса										Итого	Действительная стоимость в руб.	Потребность в кап. ремонте					
						фундамент	стены и перегородки	перекрытия	крыша	полы	проемы	отделочные работы	электроосвещение	прочие работы	№ сборника № таблицы				Единица измерения по таблице	Удельный вес оценка, объекта в %	Стоимость сд. измен. с поправкой	Восстановит. стоимость в рублях	
1	2	3	4	5	6	7	8	9	10	11	12	13	14	15	16	17	18	19	20	21	22	23	
1	Сараи	5	24.3 x 8.5 x 7.2	85.6	134		Бетон		Кирпич		Дерево												

(Продолжение см. на обороте)

(Продолжение раздела V)

1	2	3	4	5	6	7	8	9	10	11	12	13	14	15	16	17	18

VI. Общая стоимость строений и сооружений на участке (в руб)

Дата записи	В ценах какого года	Основные строения		Служебных строений		Восстанов. стоимость
		восстанов. стоимость	действ. стоимость	восстанов. стоимость	действ. стоимость	
1	2	3	4	5	6	7
2/VII-89г.	1969	39500	29625			39500

Текущие номера

Работу выполнил	2. VII 1989 г.	1989 г.	1989 г.
инвентаризатор	<i>Акуф</i>		
Проверил бригадир			

ТЕХНИЧЕСКИЙ ПАСПОРТ

Квартал № _____
 Инвентарь № _____
 Шифр _____
 (фонд) _____

20 на жилой дом № 14 литер А
 по Октябрьской ул. (пер.)
 город п. Лодурское район Лодурский

I. Общие сведения

Владелец Лодурское Союз

Серия, тип проекта _____

Год постройки 1943 перестроено на достроено в _____ году

Год последнего капитального ремонта _____

Кроме того имеется: подвал, цокольных этаж, мансарда, ме. вонян

Число лестниц 2 шт.; и ж. уборочная площадь _____ кв. м.

Уборочная площадь общих коридоров и мест общественного пользования _____ кв. м.

Средняя внутренняя высота помещений: 2.45 м. Объем _____ куб. м.

Общая полезная площадь дома 385,2 кв. м.

Из них: а) Жилые помещения. Полезная площадь 385,2 кв. м.
 в том числе: жилой площади 257,9 кв. м.

Средняя площадь квартиры 42,6 кв. м.

Распределение жилой площади

№ п/п по порядку	Жилая площадь находится	Количество		Жилая площадь	Текущие изменения						
		ЖИЛЫХ КВАРТИР	ЖИЛЫХ КОМНАТ		количество		жилая площадь	количество		жилая площадь	
					ЖИЛЫХ КВАРТИР	ЖИЛЫХ КОМНАТ		ЖИЛЫХ КВАРТИР	ЖИЛЫХ КОМНАТ		
1	2	3	4	5	6	7	8	9	10	11	
1	В квартирах	8	20	257,9							
2	В помещ. коридорн. системы										
3	В общежитиях										
4	Служебная жилая площадь										
5	Маневренная жилая площ.										

Из общего числа в жилой площади находится:

№	а) в мансардах	б) в подвалах	в) в цокольных этажах	г) в бараках
6				

Распределение квартир по числу комнат (без общежития и коридорной системы)

№ п/п	Квартиры	Число кварт	Их жилая площадь	Текущие изменения			
				число квартир	их жилая площадь	число квартир	их жилая площадь
1	2	3	4	5	6	7	8
1	Однокомнатные						
2	Двухкомнатные	5	175,1				
3	Трехкомнатные	4	159,8				
4	Четырехкомнатные						
5	Пятикомнатные						
6	Шестикомнатные						
7	В семь и более комнат .						

Всего: 8 257,9

кв.

IV. Близустройства железной площади (кв. м.)

Дата записи	Водопровод	Канализация		Отопление										Ванны				Горяч. водосн.		Газоснабж.		мусоропровод	лифт	Напряжение электросети	
		местная	центральная	центральное										с горячим водоснабжением	с газовыми колонками	с двойными колонками	без колонок и горячей воды	от колонок	центр.	баллоны	центр.			127	220
				печное	печное газовое	от АГВ	от ТЭВ	собст. котельня		от групп. или квар. котельн.		калориферное													
1	2	3	4	5	6	7	8	9	10	11	12	13	14	15	16	17	18	19	20	21	22	23	24	25	26
2/11-83				300.6																				330.6	380.6

III. Начисление площадей и объемов основной и отдельных частей строения и пристроек

№ или литер по плану	Наименование	Формулы для подсчета площадей по наружному обмеру	Площадь (кв. м)	Высота (м)	Объем (куб. м)
1	2	3	4	5	6
A	Жилой дом	26.90×9.0	266.3	6.30	1678

в кв.

измер.

основн.

7

IV. Описание конструктивных элементов и определение износа жилого дома

Группа капитальности _____

Сборник № 28

Вид внутренней отделки пробовая

Таблица 12

№ п. п.	Наименование конструктивных элементов	Описание конструктивных элементов (материал конструкции, отделка и прочее)	Техническое состояние (осадки, трещины, гниль и т. п.)	Удельный вес конструктивных элементов	Поправка к удельному весу в процент	Удельный вес конструктивных элементов с поправкой	Износ в %	Производ. % износа на уд. вес кон. элементов	
1	2	3	4	5	6	7	8	9	
1	Фундаменты	Блоковые	хорошее	4	1	4	20	1.4	
2	а) Наружные и внутренние капитальные стены б) перегородки	Кирпичные	хорошие	26	1	26	25	6.5	
		Деревянные Кирпичные							
3	Перекрытия	чердачные	не/бетонные	7	1	7	20	1.4	
		междуэтажные	не/бетонные						хорошее
		подвальные							
4	Крыша	Срубленная дубов. Деревянная - срубленная	хорошее	4	1	4	20	0.8	
5	Полы	Дошковые	сильно, слабые	7	1	7	30	2.1	
6	Проемы	оконные	Окна Блоки	10	1	10	30	3.0	
		дверные	Дверные						
7	Отделоч. работы	Наружн. отделка архитектур. оформ.	Облицовочная штукатурка	16	1	16	30	6.25 4.1	
		а							
		б							
		в							
внутрен. отделка	штукатурка, оклейка обоями, покраска, окрашивание, окраска								
8	Санитарно и электротехнич. работы	Центр. отопление	Железные	15	1	15	20	3.0	
		Печное отопление	Кирпич, стальной вент. дор.						хорошее
		Водопровод							
		Электроосвещ.	гс						
		Радио	гс						
		Телефон							
		Телевидение	гс						
		ванны							
		с газом, колонк.							
		с дров. колонк.							
		с горяч. водосн.							
Горячее водосн.									
Вентиляция	сетевой вешал								
Газоснабжение									
Мусоропровод									
Лифты									
Канализация									
9	Разные работы	Обшивки	хорошие	8	1	8	30	2.4	
Итого				100		100		25.4	

% износа произведенный к 100 по формуле: $\frac{\text{процент износа гр. 9} \times 100}{\text{удельный вес (гр.7)}} = \frac{254 \cdot 100}{100} = 254\%$

VI. Техническое описание холодных пристроек и тамбуров

Литер по плану	Назначение	Этажность	Описание конструктивных элементов и их удельные веса											№ сборки	№ таблицы	Удельный вес основн объектов	Износ в %
			фундамент	стены и перегородки	перекрытия	крыша	полы	проемы		отделочные работы	внутренне санитарно и электротехн. устройства	прочие работы					
								оконные	дверные								
1	2	3	4	5	6	7	8	9	10	11	12	13	14	15	16	17	

VII. Исчисление восстановительной и действительной стоимости основной части строения и пристроек

Литер	Наименование строения и пристроек	№ сборки	№ таблицы	Стоимость по таблице	Поправки к стоимости в коэффициентах								Стоим. ед. ном. после признан. поправок КОЭФ	Объем или площадь	Восстановит. стоимость руб.	% износа	Действительн. стоимость в руб.
					удельный вес строения	на высоту помещения	на среднего площадь квартир	на строгие помещения	на группы помещений	на капитальность строения	удельный вес строен. после поправок						
1	2	3	4	5	6	7	8	9	10	11	12	13	14	15	16	17	18
Д	Жилая дом	28	12	21,2	1,00	1,05	1,0	0,95	0,97	1,16			33-54	1628	39500	25	29625
																	46300 500
Всего													39500	29625			

Исч = 44-83 руб.

Текущие изменения внесены

Работу выполнил инвентаризатор	2 VII 1993 г. <i>[Signature]</i>	" " " 198 г.	" " " 198 г.	" " " 198 г.
Проверил бригадир				

СОГЛАСОВАНО*

VIII и IX разделы технического п
(заполняются жилищными организа

22 23

(руководитель жилищной организации)

ул. _____ до

подпись

Литер. _____

_____ 198 г.

VIII. Объекты благоустройства и потребность их в капитальном

№№ по пор.	Наименование	Единица измерения	Количество	% износа	Потребность в кап. ремонте							
					всего	в том числе		цена за единицу		сумма в руб.		
						ремонт	смена	ре-монт	смена			
1	2	3	4	5	6	7	8	9	10	11	12	
1	Проезды асфальтированные	кв. м										
2			Тротуары асфальтирован.									
3			Прочие покрытия									
4			Без покрытия									
5	Кирпичные	п/м										
6			Бетонные									
7			Деревянные									
8			Металлические									
9			Прочие									

Потребность в капремонте и повышении благоустр. (руб.) _____

IX. Потребность в капитальном ремонте строения № _____

№№ по пор.	Наименование конструктивных элементов и оборудования	Единица измерения	Количество	% износа	Потребность в капремонте							
					всего	в том числе		цена за единицу		сумма в руб.		
						ремонт	смена	ре-монт	смена			
1	2	3	4	5	6	7	8	9	10	11	12	
1	Фундамент											
2	Стены каменные	куб. м.										
3	Стены деревянные	кв. м.										
4	Перегородки деревянные										
5			несгораемые									
6	чердачное	кв. м.										
7			междуэтажное									
8			санузлов									
9	подвальное											
10	стропила	п/м										
11	обрешетка	кв. м.										
12			кровля									
13	водосточные трубы	п/м										
14	внутренний водосток											
15	дошчатые	кв. м.										
16	паркетные											
17	линолиум или синтетическ.										
18			плиточные									
19			прочие									

квит, емость

8

625

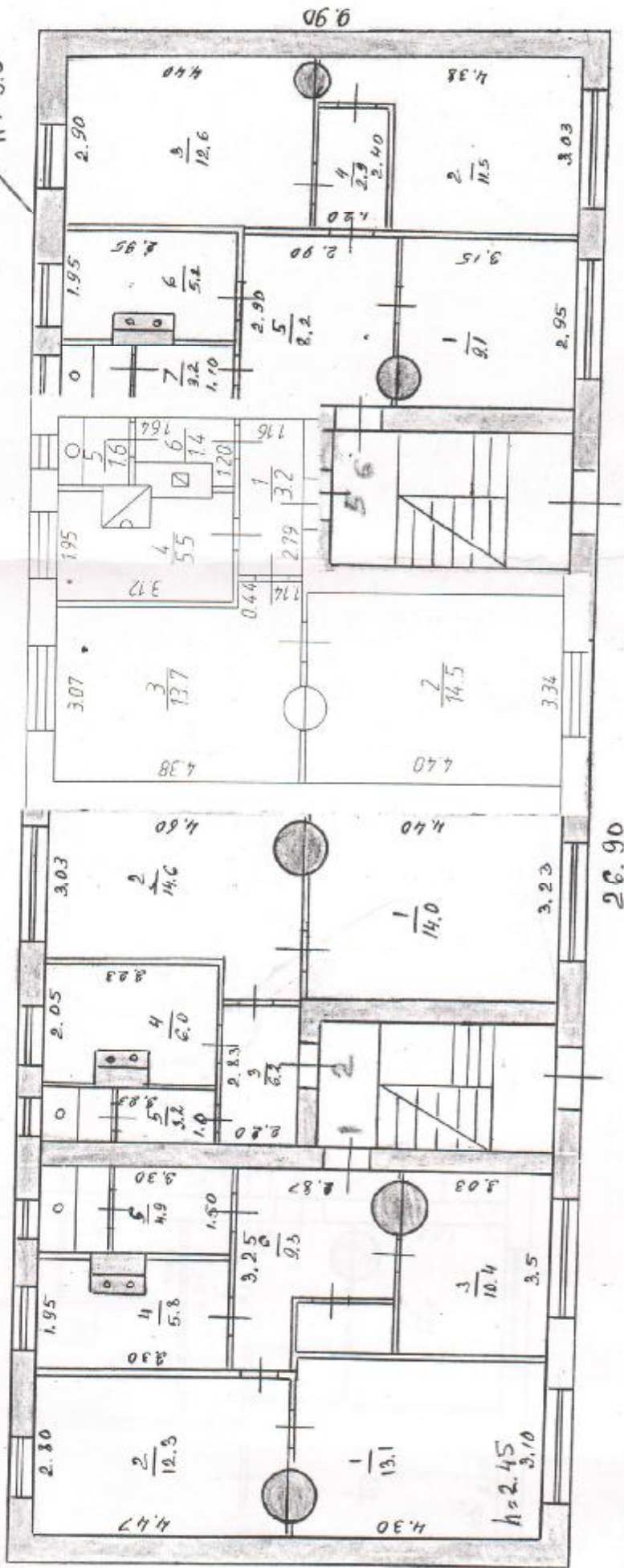
198 г.

$$\text{Средн. кр.} = 4.6 + 0.9 + 2.4 + 0.5 + 2.8 = 11.2 \quad \frac{100 - 11.2}{100} = 0.888$$

$$\text{Средн. кр.} = 4.3 + 1.5 = 5.8 \quad \frac{100 - 5.8}{100} = 0.942$$

Лит. А
Н-3.0

I этаж



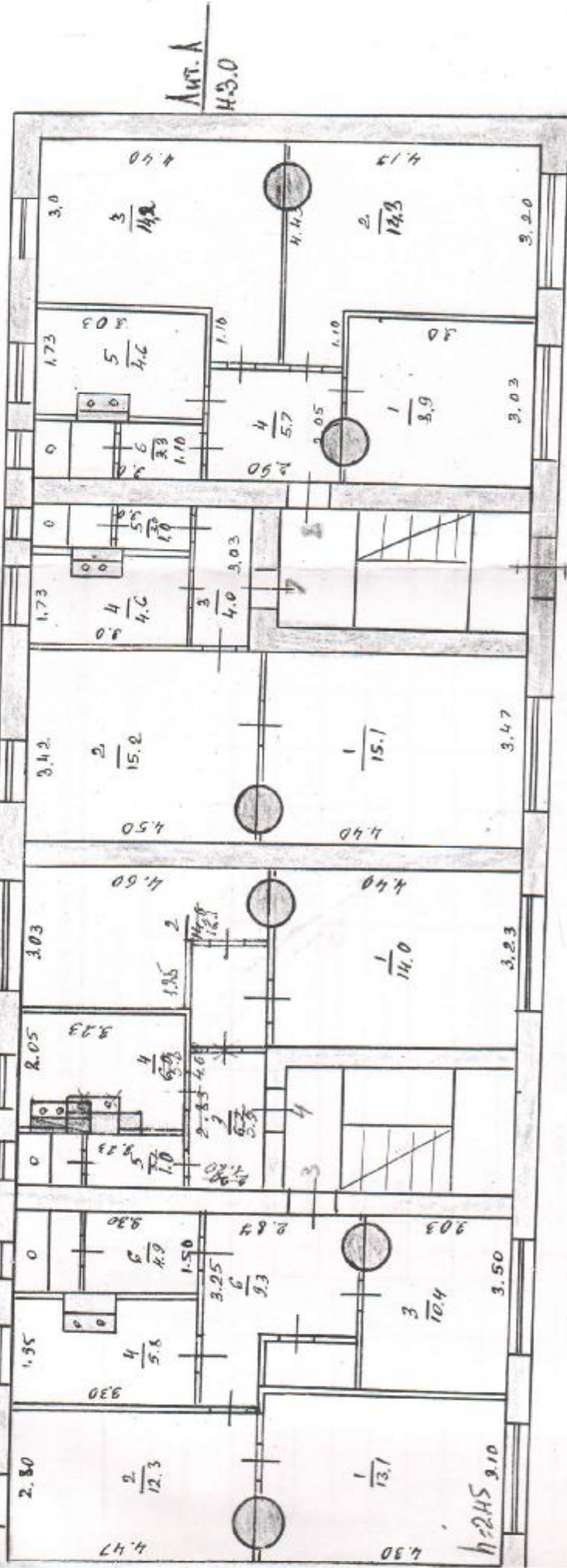
Старорусское

Поэтажный план
Строения по ул.
Октябрьская № 14

2/II-83. Техник Петрова Н.М.

1:100

II ЭТАЖ



МЕСТО	Старорусское	Баро	ИПР. А
УЧ. ЦЕНТ	Старорусское	Баро	ИПР. А
№	1		
№	2		
Лист	2		
Масштаб	1:100		
Исполнитель	Петрова Н.М.		

Поставный план
Строения по ул.
Октябрьская № 14

к поэтажному плану жилого фонда, расположенного в тор

Дата записи	Литер по плану	Этаж (начная и 1-го и концы мезонинном)	№ помещения (квартиры и проч.)	№ по плану строения комнат, кухни и т. п.	Назначение частей помещения: жилая комната, кухня, коридор, ванная и т. д.
1	2	3	4	5	6
2/III-932	А	1	1	1	Жилая комната
				2.	Жилая комната
				3.	Жилая комната
				4.	Туалет
				5.	Туалет
				С.	Прихожая
			2.	1	Жилая комната
				2.	Жилая комната
				3.	Прихожая
				4.	Туалет
				5	Туалет
			3.	1	Жилая комната
				2.	Жилая комната
				3	Жилая комната
				4	Туалет
				5	Туалет
				6	Прихожая
			4.	1	Жилая комната
				2.	Жилая комната
				3.	Прихожая
				4.	Туалет
				5	Туалет

ЭКСПЛИКАЦИЯ

Для жилых домов граждан

оде (поселке) Золотое Озеро по улице (пер.) № 14 К.

Формула подсчета площади по внутреннему обмеру	Площадь по внутр. обмеру в кв. м.				Высота помещения по внутреннему обмеру	самостоятельная или нет
	общая полезная	в том числе				
		жилая	вспомогательная (подробн.)	прочая		
7	8	9	10	11	12	
$4.30 \times 3.10 - 0.2$	13.1	13.1				
$4.47 \times 2.80 - 0.2$	12.3	12.3				
$3.5 \times 3.03 - 0.2$	10.4	10.4				
$(3.30 \times 1.95) - (1.10 \times 0.5)$	5.8		5.8			
1.50×3.30	4.9		4.9			
3.25×2.87	9.3		9.3			
	55.8	35.8	20.0			
$3.23 \times 4.40 - 0.2$	14.0	14.0				
$(3.03 \times 4.60) - (0.7 \times 1.30) - 0.2$	14.6	14.6				
2.20×2.83	6.2		6.2			
$(2.05 \times 3.23) - (1.10 \times 0.5)$	6.0		6.0			
3.23×1.0	3.2		3.2			
	44.0	28.6	15.4		13.41024	
$4.30 \times 3.10 - 0.2$	13.1	13.1				
$4.47 \times 2.80 - 0.2$	12.3	12.3				
$3.5 \times 3.03 - 0.2$	10.4	10.4				
$(3.30 \times 1.95) - (1.10 \times 0.5)$	5.8		5.8			
1.50×3.30	4.9		4.9			
3.25×2.87	9.3		9.3			
	55.8	35.8	20.0			
$3.23 \times 4.40 - 0.2$	14.0	14.0				
$(3.03 \times 4.60) - (0.7 \times 1.30) - 0.2$	14.6	14.6				
2.20×2.83	6.2		6.2			
$(2.05 \times 3.23) - (1.10 \times 0.5)$	6.0		6.0			
3.23×1.0	3.2		3.2			
	44.0	28.6	15.4			
	40.8	26.1	14.5			

КОМПЛИКАЦИЯ

Для пожилых домов граждан общин

де (поселке) _____

по улице (пер.) № _____

к. _____

Формула подсчета площади по внутреннему обмеру						Площадь по внутр. обмеру в кв. м				Высота помещения по внутреннему обмеру	При самовольн или самово довании	
						общая полезная	в том числе					
8	9	10	11	12								
		3.2		2.45		14.4	14.4					
						13.2	13.2					
	14.5					5.5		5.5				
	13.7					3.5		3.5				
		5.5				3.4		3.4				
		1.6				40.0	27.6	12.4				
		1.4										
						9.1	9.1					
						$(3.03 \times 3.60) + (0.6 \times 1.30) - 0.2$	11.5	11.5				
						$(2.90 \times 4.40) - 0.2$	12.6	12.6				
						1.20×2.40	2.9		2.9			
						$(2.80 \times 2.00) - 0.2$	8.2		8.2			
						$(1.95 \times 2.95) - 0.6$	5.2		5.2			
						1.10×2.95	3.2		3.2			
							52.4	33.2	19.5			
						$3.47 \times 4.40 - 0.2$	15.1	15.1				
						$4.50 \times 3.42 - 0.2$	15.2	15.2				
						1.33×3.03	4.0		4.0			
						$1.73 \times 3.0 - 0.6$	4.6		4.6			
						3.0×1.0	3.0		3.0			
							41.9	30.3	11.6			
						$3.03 \times 3.0 - 0.2$	8.9	8.9				
						$(3.20 \times 4.13) + (1.0 \times 1.0) - 0.2$	14.3	14.3				
						$(3.0 \times 4.40) + (1.0 \times 1.0) - 0.2$	14.2	14.2				
						$2.80 \times 2.05 - 0.2$	5.7		5.7			
						$1.73 \times 3.03 - 0.6$	4.6		4.6			
						1.10×3.0	3.3		3.3			
							46.4	32.8	13.6			
							51.0	38.0				
							385.8	257.9	124.9			
							383.8	254.8	127.0			

Всего по ряду: